

堂食暂停,餐饮企业转战“外卖”

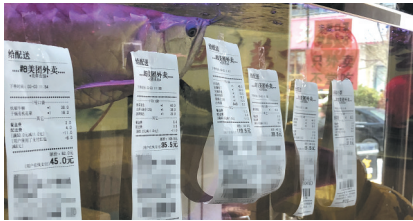
近一周来,新上线美团外卖平台的南通商户就有120多家



工作人员和外卖人员正在配餐。



店门外贴上“只外卖,不堂吃”的告示。



店里面挂满来自外卖平台的订单。

“7号单还差两个菜,后厨加快速度!”“小哥你稍等,马上就好。”3日中午12点,正是午市最忙的时候,眼看员工来不及打包,而两个骑手已在店内等候取货,花样鱼馆老板仇红园亲自上阵,在厨房和前台之间跑来跑去。

2月15日恢复营业的花样鱼馆,门口贴着“只外卖 不堂吃”的告示。“恢复营业当天,我们就在美团平台上开通了外卖,目前每天能接二三十单。”仇红园说,其实两年前的店里也尝试做外卖,但那时候堂食都忙不过来,就放弃了线上销售。因疫情防控需要,目前我市的餐饮单位均不开放堂食,这也促使仇红园把目光重新转向了外卖。随着单量逐步上升,前两天,店里还把打烊时间延至晚上9点半。

已经开了20多年的花样鱼馆在市区共有两家门店,一直以来生意很红火。春节长假本该是餐饮旺季,为此,店里的外地员工都留在南通没回老家过年。“目前已经有5个人上班了,还有十几个员工随时待命,要给他们开基本工资,另一方面房租的压力也蛮大。”仇红园说,“通过外卖平台,我们也发展了不少新客户,后续元气恢复、人员到位后,会考虑把外卖继续做下去。”

与花样鱼馆不同,在市区开有4家门店的老杨大食堂此前就已经入驻了美团等外卖平台。3日上午11点半,老杨大食堂东景店里外卖小哥往来进出,戴着口罩、手套的店员正对照外卖单熟练打包。“现在已经接了100多单了,12点半以后才会闲一点。”老杨大食堂负责人杨方存说,疫情发生前,门店堂食与外卖的单量几乎“平分秋色”,如今堂食暂不开放,外卖自然挑起大梁,外卖单量总体与疫情之前持平,饭店因此得以正常运转。主阵地转战线上,怎样让自己的店在外

卖平台上更有竞争力?对此,杨方存动了一番脑筋。店里不但新招了大厨,还鼓励员工人手出一个拿手菜,推出不少平价特色菜以及“一人食”菜品,比如6元/份的时蔬、10元/份的小炒、38元/份的干锅牛蛙等,品种上也增加到近80个,在丰富大家餐桌的同时,也进一步把企业做大做强。

疫情期间,舌尖上的安全更不能含糊。除了“明厨亮灶”严格把控后厨的卫生质量,老杨大食堂每天都会对菜品采购车、营业空间按时消毒,做好员工体温检测,督促员工做好防护措施。“这段时间,客户遇到偶尔打包错误等情况也鲜有投诉差评。”杨方存说,消费者的理解让他们很是暖心。

不仅仅是花样鱼馆、老杨大食堂,在疫情影响之下,外卖已成为很多餐饮企业首选的“自救”方式。记者从美团点评集团相关负责人处了解到,近一周来,新上线美团外卖平台的南通商户就有120多家。

在餐饮企业积极寻求“自救”的同时,市场监督管理部门联合美团点评集团,在前期携手推出“无接触配送”“无接触安心送”的基础上,拿出“实招”助力餐饮业复工复产。美团平台开辟了绿色通道,派专人“一对一”指导商户开店,针对新上线商户给予流量推广方面的政策扶持,加大疫情期间商户经营法律指导,开放一批精品课程,帮助商家调整经营计划,平稳度过疫期。

近期,市市场监管局加大日常巡查力度,敦促经营者履行食品安全主体责任,坚决杜绝野生动物经营。同时要求外卖餐箱每日早中晚三次消毒,骑手早晚两次测量体温,并记入专属服务安心卡,以商家端和配送端的“电子卡+实体卡”形式更透明地呈现给用户,确保实现全过程食品安全信息可视可追溯。 本报记者王玮丽

春讯时令海鲜价格稳中有降

金钩虾每斤40元、半斤重板鱼35元一斤

晚报讯 3月2日,在吕四最大的海鲜市场盈港市场里,金灿灿的梅童鱼、银色的鲳鱼,新鲜的“红芒子”……正等待着有人把它们带回家。然而直到下午3点,本该热闹的市场内购买者却寥寥无几。

往年春讯时令海鲜一上市,价格会很坚挺。今年的情况让卖海鲜30多年的摊主彭阿姨直摇头,她告诉记者,受疫情影响,现在来市场买海鲜的顾客较往常减少了很多,外地顾客更是不见踪影。今早三四点就去拿了刚下船的新鲜海鲜,但一上午竟然没有“开张”,这几天平均每天成交额只

有100来元。

记者了解到,由于顾客减少,海鲜价格也一路走低,金钩虾从往年每斤50元降至每斤40元,五六两的方板鱼从去年每斤40元降至每斤35元,鲳鱼、带鱼等价格也都有降低。

尽管生意不好做,但摊主们还是守在自己家摊位前,见有顾客前来便热情地推荐。

“再加上餐饮业的暂停营业,对海鲜的销售造成了一定影响,价格下降明显。”一冷库负责人吴先生说,期待疫情快点结束,更多市民能来品尝这些美味。

通讯员钱铃俐 尹倩倩 记者黄海

我市新设8个检疫站点

关闭4个高速出入口

晚报讯 当前,企业陆续复工复产,道路交通流量逐步回升,同时也是疫情防控最关键时期。江苏省新冠肺炎疫情防控工作领导小组交通防控组2日发布通知,全省将在高速公路和普通国省干线沿线设置共30个检疫站点,关闭6个高速公路出入口,其中,南通将新设8个检疫站点、关闭4个高速出入口。

根据通知,此次新设置的8个交通疫情防控检疫站点包括:G40沪陕高速海门出口、叠石桥出口、悦来出口、南通西出口,G15沈海高速刘桥出口、先锋出口、兴仁出口,S15通洋高速骑岸出口。关闭的高速公路入通道口包括:S19锡通高速平潮北出口、S79南通

支链平潮出口、S15通洋高速西亭出口、S28启扬高速海门港出口。

复工复产,交通先行,只有打通“大动脉”,畅通“微循环”,才能推动经济社会快速回复正常轨道。根据省市统一部署,全市交通运输部门将依据各地风险等级和分区分级精准防控的要求,协调卫健等部门配足检疫力量,在公路检疫站点采取“复式”或多点检测的方式,加快检测速度,实现快检快通过,对来自重点地区的车辆实现入区入格精准化管控。同时,严格执行绿色通道政策,做到“三不一优先”,确保防疫应急物资和人员运输车辆“不停车、不检查、不收费”,优先便捷通行。 记者彭军君

南通特殊教育中心开设网上讲座

“云课堂”助力学子爱耳护耳

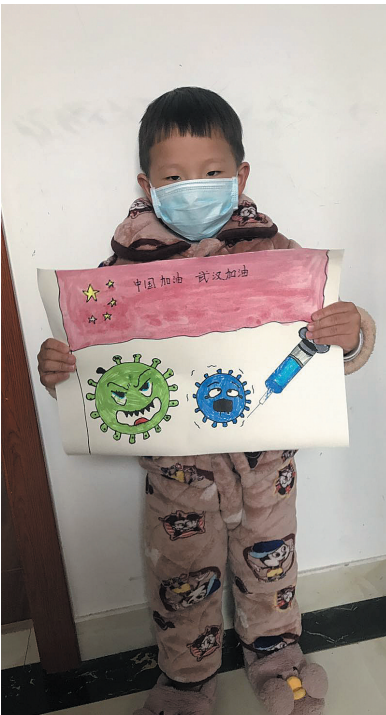
“听力障碍俗称耳聋,是指各种原因导致人听觉困难,听不到或听不清环境声及言语声。其程度包括轻度、中度、重度、极重度……”3月3日是第21次全国爱耳日,今年主题为“保持听力 终身受益”。在疫情防控特殊时期,南通特殊教育中心邀请江苏省优秀基层医师、崇川区任港街道社区卫生服务中心耳鼻喉科全科副主任医师季妙发为该校残障学生及家长开设在线微课堂,增长同学们爱耳护耳常识,提高听损预防意识。

“学校现有38个班级,学生近300名。”特教中心德育处主任王慧云说,“这次‘云课

堂’讲座对各类残障学生均有针对性。”

听力障碍确诊后怎么办?人工耳蜗植入有哪些注意事项?为什么听障者也需要康复训练……季妙发医生很重视这次“云课堂”讲座,他认真备课,制作了内容详细的PPT课件。

“上学期末就联系了季妙发医生,原本想请他来学校举办爱耳日主题讲座,在当前疫情防控特殊时期,这次讲座改为‘云课堂’在线进行。”王慧云说,季医生一直忙到讲座前一晚11点半才完成课件,他的敬业精神令人感动,这次在线微课堂效果不错,残障学生及家长积极互动,受益匪浅。 本报记者尤炼



“童”心抗疫 萌娃有“画”说

新型冠状病毒肺炎疫情,时刻牵动着我们每一个人的心,3月2日,港闸区陈桥街道树北村党总支联合民政办在微信群里发起了“童心抗疫,萌娃有画要说”为主题的亲子绘画活动。

短短一天时间,微信群里收到很多小朋友的画作,萌娃们用一幅幅充满童真和爱意的绘画,为武汉、为祖国加油。瞧!这张新型冠状病毒画得像模像样的,画面上,奋战在一线的医护人员像漫画中的英雄人物一样,正在和瑟瑟发抖的病毒作战,动感十足。

记者任溢斌 通讯员刘江江 陈祎倩