

## 海陵旧话

## 如东散花词

□赵一锋

过去如东民间斋醮法事结束后，僧道会唱散花词，散花科仪在江浙地区比较常见，但又各有源流，不尽相同，同属江淮官话的如东地区与扬州、泰州，甚至如皋西乡就有较大差距。

如东散花科仪大体流行于如东、通州北部，如皋、海安东部靠近如东的乡间。所有参加法事的僧道一人唱四句散花词，唱一轮就是一枝花，一次法事中枝枝不同，一般的是三五六枝花，也有斋主要求多唱几轮的，也要增加几枝花，最多的要唱到七八枝花。这个最考验僧道的文学修养，很多散花词都很高雅，全凭日常积累，文化水平高的五六十枝花都不一样。散花词大多是半文半白，即使这样也不可以“草口乱(漫)谈”，即说粗话。

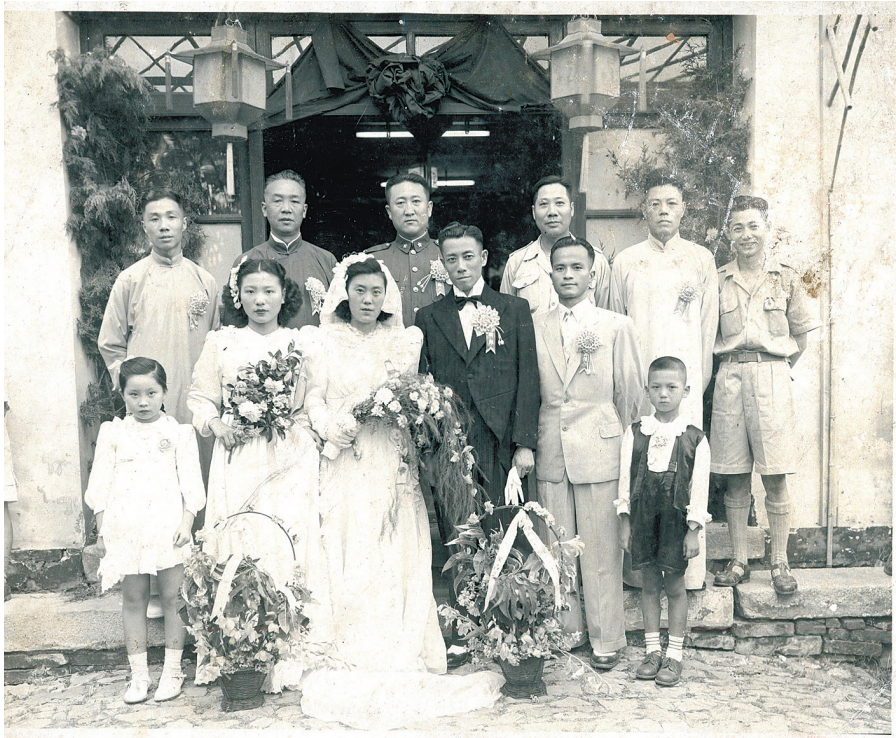
散花从为首的“正座”开始，按尊卑依次进行，用木鱼或者板鼓伴奏。唱的调子固定的，类似于相声里的太平歌词的上下句，来回倒着唱，又像越剧或者苏北民歌的调子。僧道唱散花词用“官话”上韵白，虽然如东话也属于江淮官话，但此时的话类似于“宁扬镇”方言，大概这种话就是清代的“官话”。第一个人开头，下面接的人要和前一个说的相衔接，顺着花的内容说，如说了一月说二三四五六月，直到十二月等等。一般的前三个人说的基本固定，各地也有不同，第一个人唱：轻轻托出一盆花，花在前左右开。左边开的红芍药，右边又开牡丹来。第二个人唱：芍药牡丹配成婚，凤仙花儿做媒人。玉米人办了一席酒，百花引得醉醺醺。第三个人唱：你散花我接腔，香花二字对城墙。香是城台无价宝，花是绛罗锦绣妆。后面一个人再接，现在的僧道没有那么严格，会什么就唱什么，只要前面人没说过都可以说。

散花词里面还有大量的典故，讲古比今，如：散花要散古人名，贵妃醉酒百花亭，也有改成董卓大闹凤仪亭。有一首：人间四月芳菲天，隋炀皇帝下扬州。一心要把琼花看，万里江山一旦丢。这两个分别讲杨贵妃(董卓)和隋炀帝的事情可以说是家喻户晓。有一首四季和典故结合的：春间天香桃花百花亭贵妃醉酒，夏间天夏荷花藕池边武王采莲。秋间天秋菊花阳光路秋胡戏妻，冬间天腊梅花公月下斩貂蝉。这一首分别说了杨贵妃、周武王、秋胡、关公的故事，又对应了四季的花儿，很是工整。第四句说的关公斩貂蝉的故事可以追溯到元杂剧《关大王月下斩貂蝉》，不同于《三国演义》，显示了散花词的传奇性和久远的历史。又有根据当季节月份的散花词应景的，比如九月：九月菊花处处黄，磨坊受苦李三娘。亲身夫家刘知远，养的孩儿“咬脐郎”。后两句也有改成：日间挑水三十担，夜间挨饿到天光。这是讲的后汉高祖刘知远和妻子李三娘的故事；如到腊月：腊月雪花白如银，芳卿冻死九松亭。失落珠塔无价宝，翠娥小姐不知情。这里又是讲的《珍珠塔》的故事，在各种曲艺里都有流传，如锡剧越剧和评弹。最后一首散花词也是基本固定，常常这样四句结尾：人逢少年花逢春，鲜花好比少年人，花怕狂风人怕老，人老花谢一场空。听起来很是感叹人生！笔者认为散花就是通过散花词劝人向善，参悟人生。

这些散花词流传已久，散花词在一代代僧道的创作中增多演变，据说师傅也不用教徒弟，都是实践中积累再创作，信手拈来。散花词有的很高雅，有的较通俗，这个和僧道的文化水平有关系，旧社会文盲很多，僧道是会说会写会算，博古通今，在底层社会是有文化的群体，受到重视，群众喜闻乐见，在文化生活单调的时代，与其说是“酬神”，不如说是“娱人”。

## 南通老照片

## 南通华美照相馆摄某氏婚礼合影



## 缪中与吴嘉纪《陋轩诗集》(上)

□徐继康

思，我猜想他画这个，大概表示个性耿介，不合俗流罢了。

缪中画名很盛。他在《留别金山僧》诗中写道：“为催画轴挑灯补，不尽离情解缆难。”说的是有一次，他到镇江盘桓数日，第二天一早就要登舟离开，临别前的那个晚上，金山寺僧人还挑着灯，催着他画画。一个人的性格，大抵可以从他的笔墨中看出来。缪中的画，淋漓酣畅，大气磅礴，字也洒脱，不拘小节，很见性情。民国的《耕茶史料》记述他“性旷达不羁”，我认为很中肯，这与他画里传出的气息完全是一致的。

缪中还写诗，而且诗名很大。蔡观明说耕茶最出名的诗人，除了于泗，就是缪中，并且说画名最大的也是他。的确，耕茶诗坛在雍乾时期有徐述夔、徐首葵等名士，因“一柱楼诗案”原故，其后稍乏，到了于泗、缪中时又重振旗鼓，形成又一个高峰。钱泳在《履园丛话·谈诗》里，还摘录了缪中的“江连三楚白，山接九华青”，认为命意鲜新，立辞典雅，为古人之所未有。缪中著有一本《一草亭诗集》，这本诗集极罕见，听说泰州图书馆有藏，我曾经辗转托人查过，回答是没有。还好蔡观明在《耕茶史料·诗存》中选登了他五首，这让后人尚能一睹其诗风采。除了那首《留别金山僧》外，其他四首是《暮秋舟自三塘夜发至吴陵，同凌芝泉分韵》《寄于秋渚》《山行》和《过江园》。

嘉庆二十年冬，金陵名士凌芝泉游耕茶，缪饒亭客之于二忠祠，徐晚画《南沙送别图》，耕茶的文人几乎都到齐了，纷纷为之题诗，如于泗、徐展亭、缪锡九、沈春芹等，但偏偏没有缪中。其实，在此之

前，缪中与凌芝泉就相识了，某年深秋，他们曾同乘一舟从海安到泰州去。两位诗人浮水而行，潦草的西风吹乱了小虫的低吟，此时岂能无诗，明月初上，缪中的思绪就如水中的倒影，忽隐忽现：

难得相知共一舟，流连无那又残秋。凄凄衰草迷蛮语，猎猎西风动客愁。四野苍烟沈菡萏，一帆明月下汀洲。剑南老去田文死，怕上吴陵旧酒楼。

暮霭中，缪中想到了泰州两位已故的朋友陆小楼和田鹤舫，诗中的酒楼还在，而昔日的诗友呢？看得出，缪竹痴是一个特别重感情的人。有一年他浪游在外，留连名山，但心里还惦记着乡家的老友于泗，千里之外，他寄回了一声问候：名山笑我苦留连，一个顽躯老更颠。不是浪游千百里，如何间别两三年。花开海国谁家好，月照吟坛几次圆。客裏思君情独切，不知病可减从前？

姜廷询画了一幅《缪竹痴造像》，兴化李驾山在画的空白处，题了许多字，他恨不得把所有的好话都写上，纸有限而情无穷。缪中与顾东林也是好友，他俩同受业于益临先生(即顾东林之大姑父缪秉谦，又名一麟)，缪中曾经为顾东林的父母写过《辰远公暨配吉孺人合传》，又为顾氏作《殿相公继配徐节妇传》，也为顾东林作《题照》二绝。缪中与顾东林诗酒往来，相交四十四年。有一年正月三日，缪中与李驾山一起去看望东林硯兄，并作诗记之：

曳杖来寻雪后天，君家庭院自幽偏。沉潜闭户三千卷，草莽论交四十年。酒带腊香浮甕外，梅传春

信到窗前。清高颇有衡门乐，利藪名场两漠然。

那一天，李驾山也写了一首《同缪竹痴过访顾东林》：

东林山人吾旧知，造门曾与共谈诗。三年再访维春暮，一友偕来是竹痴。雨雨风风常抱卷，花花草草尽啣泥。羨君自乐还同乐，此后相逢又几时。

“一友偕来是竹痴”，李驾山说出了大家都想说的话——交朋友，就必须缪竹痴这样的。缪中三十岁左右时，受知于江苏学政彭云瑞，可谓品学兼优。他诗好，画好，为人更是没得话说。他还特别喜欢做好事，“尤好义举”都记载到邻县的县志(道光《如皋县志·流寓》，耕茶时属东台)里，比如他修建盐港口的福缘桥，出资救助孤寡等等，其实这些算得了什么，他这一辈子做得最豪横的一件事，莫过于重刻吴嘉纪的《陋轩诗集》。

吴嘉纪(1618—1684)，东台安丰场人，他出身清贫，衣食不周，朝不谋夕。仅住草屋一楹，自铭曰“陋轩”。住所处杂草丛生，蓬蒿遍地，而他却终日把卷，苦吟不交当世，故人称之“野人”，他也乐以“野人”为号。其诗风骨道劲，清冷清淡，有“盐场今乐府”之称，周亮工、王渔洋等人激赏其诗。康熙初年，《陋轩诗集》最早由周亮工刊刻，即赖古堂本，但不全，收诗仅至康熙三年。康熙七年，汪芾斯复哀其全集，得诗四百首，续梓以行。康熙十八年，方于云重刊精要并有所补订。康熙二十三年，吴嘉纪去世，程岫、汪辑依年编次，收诗一千余首，复梓其遗稿为六卷。乾隆三十年，泰州陈璆修补程、汪本，再刻之。

## 崇川往事

自“一柱楼诗案”之后，耕茶的文人真被吓得不轻，不敢亲近纸砚，诗人日见凋零，诗集日渐稀少。在“避席畏闻文字狱”的年代，谁也不敢拿脑袋开玩笑。就在那个时候，却有一个人，不仅自己出了诗集，也为晚明一个遗民诗人刻了诗集，胆子可谓大极。这个人，叫缪中。

缪中，原名念祖，字牧人，号竹痴，是个附贡生。“竹痴”可不是随便号的，他的竹子确实画得好，熊琏说他“善画竹，风筱露叶，有出尘之致”，其实他的兰花也画得很好。十几年前，我在耕茶古镇拍一档专题片。拍摄结束，已是傍晚，听说当地有一户人家收藏了不少乡贤的字画，便过去看。真没想到，有蔡少岚的墨梅扇面、蔡观明的信札与册页、黄七五的对联，最醒目的是缪中四条屏。我同去的一位朋友很感兴趣，我告诉他，这四屏里的竹、兰、菊曾经刊登在《耕茶镇志》中，朋友便想买下。青砖铺就的院子里，长着许多兰花，那兰花不大，叶子很细，似乎仿照缪中那笔下的墨兰而生长的，很有文人气。待我转了一圈回来，发现他们正在喝茶，看来双方对价格都很满意。出门的时候，主人刻意让我捧回一盆兰花。

缪中那四条屏，还有一件画的是荆棘。古人画荆棘并不多见，射翁李斯可藏有焦山觉禅的六条屏，后来分送给了几位朋友，独留一屏自赏，就是画荆棘的，记得题诗中有“草莽之中有帝王”一句，这话极大胆，有大逆不道的意味。传闻觉禅是康有为的弟子，通缉后逃到皋东，不得已出家为僧，但骨子里那股反骨还在。而缪中没有那个意

## 轶闻掌故

如皋菩提社(亦称“菩提禅院”)，位于如皋城东门外。主体建筑有金刚殿、大佛殿、后殿等。

民国成立后，破除封建迷信，宗教文化受到打击。故诸多有识之徒，深谋远虑，及早筹划应变之策略，将青年僧侣送入新式学校就读，接受新知识训练，以作人才储备。如皋菩提社在这方面就做了有益尝试。该院徒子若真毕业于北京大学，纯真、尉真、迎林等均毕业于省立如皋师范学校。民国15年(1926年)如皋菩提社成立“中国佛教历史博物馆”筹备处，民国16年(1927年)呈请江苏省教育厅

## 如皋菩提社与中国佛教历史博物馆

□程太和

暨中央教育委员会(即“大学院”)立案，“佛教历史博物馆”正式成立。“中国佛教历史博物馆”以保存整理世界及中国历代佛教遗物为宗旨，馆址设如皋菩提社，规模分总务、搜制、陈藏三部，各部下设诸系。馆长总揽馆务，各部事务分治。总务部下设基金保管系、会计庶务系、秘书书记系、交际系；搜制部下设鉴定系、编纂系、印刻系、宝物系、模造系、拓写系、摄影系；陈藏部下设国内系、国外系。“中国佛教历史博物馆”藏书3万余卷(后于30年代初成立“中华佛教图书馆”)，大部分为佛教善本经书，余

为四部图籍、地方志乘、善本古籍等。所藏博物、图书中亦有海内外罕见之物，如唐塑佛像、宋抄本《大般若经》等。

民国26年(1937年)11月12日，淞沪会战结束，日军占领上海。日军占领上海后，即分三路进逼南京。东路沿沪宁线西进，中路沿太湖南岸向西，直犯南京，西路沿太湖西，攻打安庆、芜湖等地，切断南京守军向西南的退路。12月上旬，日军大举进攻南京，国民党守军节节抵抗，外围阵地相继失陷。12月13日南京陷落。日军占领南京后，进行了长达6个星期的

惨绝人寰的大屠杀，南京军民被害总数达30万人以上。南京陷落，苏北人心惶惶。如皋菩提社为保存文物、图书免遭损失，将馆藏文物、图书运往如皋东乡掘港东郊庄房收藏。民国27年(1938年)3月19日，如皋沦陷。4月，东门外菩提社、崇善庵等宗教场所为日军烧毁。从此，“中国佛教历史博物馆”“中华佛教图书馆”停办。“中国佛教历史博物馆”“中华佛教图书馆”虽然办馆时间不长，但它在近代中国佛教史上留下了浓墨重彩的一页。《中国佛教近代史(上册)》一书有专门章节介绍。