

管伟:私人桃花源的“造梦师”

□本报记者 吴莹

»

中国人“有天,有地,有院”的执念古已有之,这种执念在草、木、竹、石的清雅里,也在诗、文、器、物的静雅里。独处时护花、课字、听雨;佳客来时生炉、喝茶、赏器……一年四季,无论如何变化,院居的幽趣,总在无声中嵌入日常的缝隙,让我们的生活变得丰富,也让我们精神变得更加丰盈。

在南通就有这样一处私宅——得怡堂,主人管伟热爱收藏,有一屋子几百件的珍贵藏品,他还玩文房玩盆景,多年来专注地为自家造园,引来慕名者无数,又将梦想中的庭院带进一户户人家……



管伟(右)与徐累。



管伟(左)与张金华。



管伟接受媒体采访。

本版摄影:周全

管伟庭院作品。

1 多年收藏 目光如炬

管伟,20世纪60年代生人,曾就职于江苏省南通监狱,从警10多年。1999年辞职下海经商。

二十几岁起,管伟就迷上了收藏。国画、油画、家具、佛像、杂件、石雕等,均有涉猎。几十年来,他的家就是他的私人博物馆,大大小小藏品有200多件。

其中,油画藏品和家具藏品最为突出。

油画作品中,最重要的藏品为我国著名油画家吴作人先生20世纪30年代的自画



管伟藏品,明代紫檀桌子。

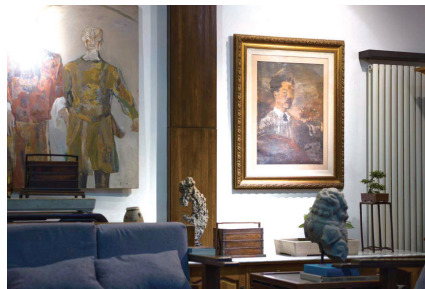
像,以及第一夫人李娜的肖像画。这两张作品在吴作人现有的存世作品中,实属佳作。业内人士都给予高度评价。

其次,尹朝阳、季大纯、朱新建、范扬等中国一线画家作品,管伟也都有收藏。

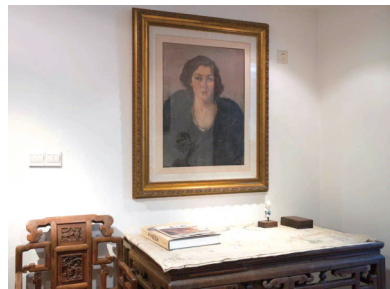
家具藏品中,有紫檀、黄花梨等大小20多件明清家具。最为经典的是一张明代紫檀桌子。

20世纪90年代中期,管伟耳闻一张南通当地居民世代相传的紫檀桌子有出售之意。然而途中横生变化数次,始终见不到原物。直到2010年,桌子再度出现,索价为时价的十倍。几经周折,后来终于见到了这张紫檀桌,确认无误,以高价购得。

嘉木堂堂主、号称明式家具皇后的伍嘉恩对此桌评价极高,她说:“一千张黄花梨桌



管伟藏品,吴作人自画像。



管伟藏品,吴作人第一夫人李娜肖像。

2 多年造园 业精于勤

管伟在南通市市中心就有一处庭院,而为自家造园历经了二十多年。

第一次去是夏天,彼时还只有前院。进到院子,坐下喝茶,一眼望过去,目下的一切好似一幅水粉画:江南的窗、灰白的墙、传统的方块砖,墙上有字画,有斑驳的光影,还见院子里那一缸荷花,更有温柔的静谧。当时觉得主人管伟将荷花养在这里真是妥帖,遥想主人在此处会客,坐在堂前说话的人偶然一瞥眼,看到堂下花叶摇曳,确是很美好的画面。

这几年,管伟又慢慢将后院打造起来,更加美不胜收。

有时黄昏,看着那里的石桌石凳,在落日

3 吾道不孤 以园造梦

很多人慕名而来。先是海门、启东、海安等地,渐渐地,全国各省市的慕名者,纷纷前来请管伟设计庭院。

管伟的速度很慢。因为对东西有近乎苛刻的要求,那么无论从设计布局,还是东西采选、庭院布置,他都反复推敲。“我在庭院中喜欢用太湖石、野山石和黑松,松石合理搭配能表现出庭院品味和雅趣,古人也常常以松石作绘画题材。其次采用黄杨、蜡梅、石榴、杜

下有清冷的色彩,是真正的暮色。

有时雨天,顺阶而下,叶拂人衣。似乎都是这样平常的光阴,但又只有一瞬。

有时在通透轩朗的厅堂里透过窗可以瞥见倚墙的一株蜡梅;落尽了枫叶的树枝细细密密缀满了晶莹的水珠;岁寒,然后知松柏之后凋也,眼前仍有绿意。

有时坐在廊檐下眯目看景看花,“日长风静,花影闲相照”,这样的词句不消思索,自然就滑出口边,莞尔成笑,这一笑为的是与古人情相合。

管伟为家宅取名“得怡堂”,怡然自得,恰如其分。

“来的朋友都能一眼爱上我的庭院,因为这里面有时间的积累,有我精心的打造,慢慢地滋养。”管伟说,造园还只是第一步,要像养育一个孩子一般地耐心打磨园子,它最终才会呈现出你想要的模样。

鹃作为点缀,再结合院子大小配点果树:柚子树、橘子树、金橘树等,可以使院子更具生活乐趣。”为选一棵合适的树,管伟常常要往返苏州常州如皋等地多次。

管伟造的园好看,但他又总在跟慕名而来的人强调:院子最终是用的,而不仅仅是好看。突出实用性的理念,让他设计造园的过程中坚持去繁就简,“要有东西可看,有内容,有造型,每一样物都得值得人积年累月地长期推敲。但它们同时又是简单的,不是填满,不是堆砌,不需要花非常多的时间打理。”管伟说,“是你享受院子,而不是后期为此负累。”

岁月悠悠,管伟对待事物始终认真讲究

恰如管伟所言,生活于此,是与庭院互相滋养,与万物彼此温润。小小庭院,修竹生虚心,湖石生朴雅,池水生和善。自然点滴,会慢慢融入居者的气质里,久而久之,变成自身的修养。于“片花有致”中,慢煮光阴;于“寸石生情”中,细味流年。

“管伟看计成的《治园》,读童寯的《江南园林志》,翻陈从周的《说园》,他绘画制图,企图搜尽奇石,他引水挖池,叠石栽树,又管理施工指挥工匠。他造的庭院,不再是老宅中的空空天井,比起新式小区千篇一律的速成绿化景观,有了更多的人文韵致,有了更多天然的灵性。”南京艺术学院教授邵烈炎赞叹这小巧而别致的庭院,“在城里越来越显珍贵的方寸之地,不求曲径通幽,却也移步换景,在散点透视中可以品味很久;落墨不多着色无几,却各不相同,细节丰富很是耐看。这小小庭院在楼房层叠之间畅快呼吸,在烟火味中透气喘息。”

的样子,收藏、造园,侍弄盆景,挑选树木、打理池鱼、布置摆物,各个方面,都带着细腻的心思和精致的手艺。亲朋到家,他会泡上一杯龙井茶,再备上汪家烧饼、寺街缸爿、刚出锅的火饺、年节时的烘糕,充满烟火的气息,临走时送客至门口,会说一句:“慢慢走,空了就来戏戏。”

“管伟是我的多年老友,他很早就开始建自家园子,也玩文房、盆景、艺术品,业精于勤,功力日长。他帮别家做园子,无非是吾道不孤,不止分享了建园经验,还有提升了品位、趣味和境界,他就是一个私人桃花源的‘造梦师’。”中国艺术研究院研究员、硕士生导师,南通籍著名艺术家徐累如是说。

