

# 教育部:暑期托管遵循教师志愿学生自愿等要求 “取消教师寒暑假”说法没依据

新华社北京电 为解决学生暑期“看护难”问题,一些地方和学校推出暑期托管服务。教育部13日召开新闻通气会表示,暑期托管服务应遵循学校主动、社会参与、教师志愿、学生自愿、公益普惠等基本要求。“要取消教师寒暑假”的说法没有依据,“暑期托管变成第三学期”的说法不符合实际。

教育部基础教育司司长吕玉刚说,教育部办公厅印发《关于支持探索开展暑期托管服务的通知》提出,从本地实际出发,鼓励有条件的学校积极承担学生暑期托管服务工

作。同时,教育部门还应积极会同共青团、妇联、工会、社区等组织,通过多种途径、多种形式提供学生暑期托管服务。暑期托管服务主要面向确有需求的家庭和学生,并由家长学生自愿选择参加,不得强制要求学生参加。

“要引导教师志愿参与暑期托管服务,但不得强制。对志愿参与的教师应给予适当补助,并将志愿表现作为评优评先的重要参考。”吕玉刚说,“要取消教师寒暑假”的说法是没有依据的。

他强调,要统筹合理安排教师

志愿参与托管服务的时间,依法保障教师权益,既要保障教师暑假必要的休息时间,也要给教师参与暑期教研、培训留出时间。

吕玉刚介绍,托管服务应以看护为主,确保学生能够得到充分休息。学校要开放教室、图书馆、运动场馆等各类资源设施,合理组织提供一些集体游戏活动、文体活动、阅读指导、综合实践、兴趣拓展、作业辅导等服务,但不得组织集体补课、讲授新课。

“关于‘暑期托管变成第三学期’的说法是不符合实际的。”吕玉刚说。

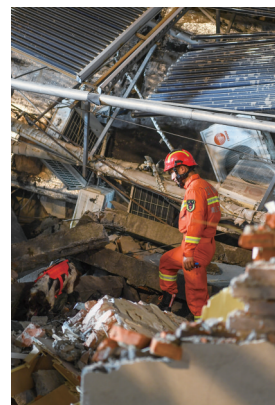
胡浩

## 江苏吴江塌楼事故 已致8人遇难

新华社南京电 记者从江苏吴江塌楼事故现场救援指挥部获悉,截至13日7时,初步确认事故造成23人被困,已救出被困人员14人,仍有9名人员在搜救中。已救出被困人员中1人无伤已回家,5人生命体征平稳,8人遇难。

7月12日15时33分许,苏州市吴江区松陵街道油车路188号四季开源酒店辅房发生坍塌。根据旅馆治安信息,前期发现有18人被困,后经数据分析甄别发现被困人员中还有5名未登记信息人员,现场被困人员总数增加到23人。经过全力搜救,截至13日7时,仍有9人被困。现场已经启动机械设备进行最后清障救援。

苏州市吴江区政府发布信息显示,经初步技术分析判断,事故原因是倒塌房屋现有产权



救援人员在现场进行救援。李博

人安排工人进场擅自进行装修改造,疑似内部承重墙体有拆改,致使该部分房屋坍塌。事故具体原因仍在调查中。

杨绍功

### 新华时评

## 暑期托管要“健康+”,不要“学期+”

这个暑假,多地开展“官方”的托管服务一石激起千层浪,引起社会普遍关注。

13日,教育部就探索开展暑期托管服务召开新闻通气会。就在同一天,国家卫健委也就暑期做好学生近视防控召开发布会。两个部门的两场活动,恰恰串起了家长们的喜与忧:支持暑期托管,却又担心如果托管仅仅是把孩子们继续“圈”在教室围墙之内,会让暑假成为枯燥无趣的“第三学期”,不利于孩子们的身心健康。

对于众多双职工家庭来说,暑

期托管无疑是个好消息。往常每到寒暑假,父母们要么把孩子送给老人看管,要么只能送到形形色色、良莠不齐的校外培训或托管机构,不仅加重家庭经济负担,还要担心机构是否规范、有无安全隐患等问题。作为解决家长“痛点”的政策创新,“官方”开展暑期托管被寄予厚望。

开展暑期托管服务,是一件民生好事,关键是如何把好事办好。让孩子们度过一段轻松愉快而又有意义、有营养的时光,是假期的应有之义。高质量的暑期托管服务不是

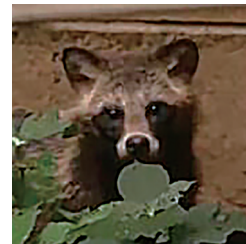
简单延长学生在校时间,而应彰显趣味性,在丰富多彩的活动中增强校园生活吸引力;体现交互性,在灵活自主的交往中促进社会情感学习;倡导综合性,突破学科、教室、校园壁垒,引导学生学会解决真实情境中的复杂问题。

暑期托管是新生事物,要在实践中结合学校实际和师生需求,逐渐探索形成丰富多彩的托管服务经验和模式,促进学生身心健康发展 and 德智体美劳全面发展,让家长更放心、孩子们更开心。

新华社记者胡浩

## 武汉上海居民区频现野生动物貉 貉为啥进城“安营扎寨”?

成语“一丘之貉”,意思是同一山丘上的貉,比喻彼此相同,没有差别的坏人。近段时间,上海、武汉等地频频传出貉现身居民区的消息,引发关注。作为野生动物的貉,为何来到人类活动的地方安营扎寨?它们会不会对人的安全造成危害?



央视截屏

### 上海发布市区“貉地图”

近日武汉某小区发现貉的消息冲上热搜,发现貉的小区位于武汉市东西湖区。小区居民告诉记者,他们经常能看到这些小家伙在楼下玩耍。东西湖区径河镇长墩堤社区副书记宋兰娟说:“我们拍了个视频,看到它们有一窝。两只成年的,带着一窝宝宝在这里,大概有五六只。”

相比武汉,上海出现的貉数量更多。为此,上海市相关部门甚至专门发布了一张“貉地图”,上面清晰标注出了貉在上海市区内的分布情况。地图显示,上海的貉主要生活在松江区、闵行区和青浦区一带的居民区内,并逐步扩散到其他多个地区。松江区成为貉最常出没的区域,有70多个小区、公园和绿地等都有貉分布。据专业团队统计,整个上海现有貉的数量已经超过了3000只。

### 貉为何突然进入人类领地

貉是一种非常古老的犬科物种,体型短粗而肥壮,体色乌棕毛色发亮,四肢多为黑色。仔细看,还有些神似浣熊,眼周顶个黑眼圈,鼻子和嘴的部分则是镶上白边。喜欢夜行,栖息于阔叶林或灌木丛中。与大多数犬科动物不同,貉非常善于爬树登攀、下水捕鱼,而且它还是犬科中唯一需要冬眠的动物。

复旦大学生命科学学院研究员王放介绍,在我国,从大小兴安岭到北京、南京,再到长三角上海这些城市,貉千百年来就生活在

城市和城市周边。貉的数量在增加,分布在扩展,第一个关键原因是城市生态的恢复。随着城市森林、公园、绿地、社区花园越来越多,城市在逐渐成为一个既适应人,也适应野生动物繁衍生息的场所。另外一方面,像貉这样有代表性的动物,它们在迅速做出改变,在适应我们的城市。

研究人员调查发现,近几年来,由于人有意无意地投喂,使得野生貉数量增加,有可能聚集或主动接近人类,甚至由此造成部分居民恐慌。专家表示,只要人们不投喂,不接触,就可以逐渐改变这种情况。

### 貉会不会攻击人

今年6月,上海市松江区一小区居民投诉说,自己的宠物犬被一只貉攻击了。这也让很多人担心,貉是不是一种攻击性非常强的动物?它会不会攻击人呢?

王放介绍,貉妈妈在给自己的孩子哺乳的过程中,如果有宠物犬靠近,双方可能会产生对峙,母貉为了保护自己的幼崽,可能会跟家犬产生相互的攻击行为。但整体来讲,貉在人面前是一种非常胆小、羞怯、会躲藏起来的动物。

### 被貉咬伤需要接种疫苗吗

虽然一般情况下,貉不会主动攻击人类,但专家也提醒,万一被貉咬伤,一定要及时清洗伤口进行除菌,并到医院接种疫苗。整个处置流程,和被犬只咬伤是一样的。

另外还要提醒大家,貉是我国二级保护动物,对其随意捕捉驱赶等行为都是违反《野生动物保护法》的。

据央视

### 暑假课堂

7月10日,在湖南省湘潭市雨湖区姜畲镇大进村,社工在演示心肺复苏技能。当日,湖南省湘潭市雨湖区姜畲镇大进村联合雨湖区蓝海豚社会工作服务中心,开展农村儿童暑假防溺水公益课堂活动。

新华



## 课后服务将实现义务教育学校全覆盖

新华社北京电 教育部13日召开新闻通气会介绍,将进一步推进课后服务工作,确保今年秋季开学后实现义务教育学校全覆盖,并努力实现有需要的学生全覆盖。

“三点半”难题,是社会广泛关注的热点问题。2017年以来,教育部多次出台相关文件,推进课后服务。截至5月底,全国共有10.2万所义务教育学校开展了课后服务。

教育部基础教育司司长吕玉刚在新闻通气会上表示,要将课后服务作为解决家长急难愁盼问题的一项重要民生工程,做到全面覆盖、保证时间、提高质量、强化保障。推行课后服务“5+2”模式,即学校每周5天都要开展课后服务,每天至少开展2小时,结束时间要与当地正常下班时间相衔接。对仍有困难的,应提供延时托管服务。

吕玉刚说,学校要结合办学特

色、学生学习和成长需求,积极开发设置多种课后服务项目,切实增强吸引力和有效性。一方面,应指导学生认真完成作业,对学习有困难的学生进行补习辅导和答疑,为学有余力的学生拓展学习空间;另一方面,应开展丰富多彩的文艺、体育、劳动、阅读、兴趣小组及社团活动,最大努力满足学生的不同需求。但不得利用课后服务时间讲新课。

胡浩

## 2020年我国儿童青少年总体近视率为52.7% 近视低龄化问题仍突出

据新华社北京电 国家卫生健康委疾控局副局长再那吾东·玉山13日在新闻发布会上介绍,2020年,我国儿童青少年总体近视率为52.7%。通过多部门合力推进,儿童青少年近视防控工作取得一定成效。

为全面评估近视率情况,2020年9月到12月国家开展近视专项调查,覆盖全国8604所学校,共筛查247.7万名学生。调查结果显示:2020年,我国儿童青少年总体近视率为52.7%,较2019年上升2.5个百分点,较2018年下降0.9个

百分点;其中6岁儿童为14.3%,小学生为35.6%,初中生为71.1%,高中生为80.5%。

再那吾东·玉山表示,近视低龄化问题仍然突出。2020年各地6岁儿童近视率均超过9%,最高可达19.1%。

沐铁城 王琳琳