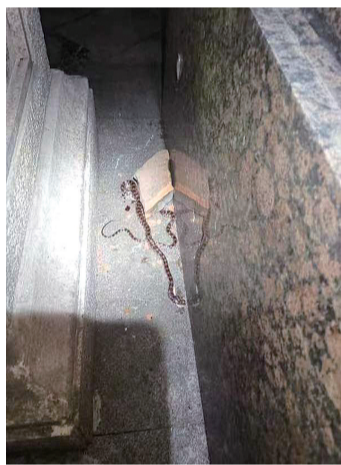


天热蛇出没频繁 大家需留心

专家给出夏季防蛇指南

进入夏季,气温不断升高,蛇类活动日益增多,遭蛇咬的人不断增加。昨天下午,本报记者从南通市中医院中医外科、120、110等渠道了解到,从5月份以来,市民被蛇咬伤事件显著增多。针对这一状况,专科医生、动植物专家就如何预防蛇类意外伤人事件的发生,为广大市民献策支招。



出现在城市嘉苑的火赤链。



野外出现的蛇。

居民小区惊现火赤链

“城市嘉苑60幢居民楼2单元门洞下,出现几条黑红条纹的蛇!长度一米左右,太可怕了!”市民蒋先生等人3日晚上无意中看到的一幕,他和家人有些后怕。

接到蒋先生报警后,有关人员及时赶到现场处置,经鉴定为火赤链,模样吓人但无毒。

而在今年5月4日,家住如皋的村民刘冬梅在家中被一条俗称“地皮蛇”的本地蝮蛇意外咬伤右腿。被家人紧急送到南通市中医院中医外科救治时,刘冬梅的右腿已肿得很厉害,情

况危急。幸运的是,经过注射蛇毒血清和住院治疗,刘冬梅转危为安,伤腿成功保全。

像刘冬梅一样被家人自行送到医院的患者近来不少。

“仅今年6月份,一个月内,我们接诊的蛇伤患者数量已达七八十人;由于救治及时,并无人死亡。”昨天下午,南通市中医院中医外科副主任杨万富介绍,“以前几乎每年都有蛇伤患者死亡或是致残,主要都是年老体弱者。眼下还没有进入蛇伤高发期,到了八九月,蛇伤患者一般还会增加。以前在7、8、9、10这四个月内,南通市中医院最多的一年收治过500多名蛇伤患者。”

记者了解到,蛇类伤人事件的高发地,主要在如皋、如东、通州,大部分是村民在田间或野外劳动时被蛇咬,也有一些是居民在家中遭到蛇类袭击;蛇类伤人事件的多发时段,往往在上午10时和晚上8时左右。

“我们曾经组织人员做过相关的专题研究,除了南通地区,邻近的泰州、盐城等地,蛇类伤人事件也比较多。所以说,在蛇类活动频繁的夏季,做好自我防护极有必要。”杨万富特别提醒。

被蛇咬后该如何应对

“防止蛇类伤人,最主要的是要做好安全防范,”杨万富告诉记者,“鉴于大多数的蛇伤患者都是在田间劳动或野外作业时被蛇咬伤,因此,村民在外劳作时,最好穿上高筒靴,同时最好戴上手套。”

至于夜间在野外行走,杨万富也提醒,最好走在有路灯照明的地方,光线比较亮的地域相对而言比较安全;如果迫不得已要经过草丛、灌木丛,最好随身携带一根棍棒,通过“打草惊蛇”驱赶,从而提高安全系数。

一旦市民不慎被蛇咬了,那么,该如何应对和先期处置呢?

“不管被什么蛇咬了,最重要的是要保持镇定,千万不要惊慌失措,”杨万富说,“被咬后,要迅速判断蛇是否有毒;毒蛇最典型的一个特征就是头部呈三角形,身体比无毒蛇较为粗短。在清理伤口时,要尽快寻找水源,用流动的水冲洗伤口,同时挤压伤口排毒。”

结扎伤口是应对蛇伤的重要一步,杨万富为市民支招:“确认是毒蛇咬伤,要立即结扎伤口上部,阻止静脉血回流、减少毒液扩散。结扎要争取在咬伤后1至3分钟内完

成,越快越好。材料最好选择宽布条,不要选择太细的绳子;结扎要点是在伤处高位结扎,譬如被毒蛇咬伤手指,那么要结扎在伤指根部或腕关节处;咬伤小腿,要扎在膝关节上方;咬伤前臂,应扎在肘关节上方;结扎松紧度应以能阻止淋巴液和静脉回流、又能使动脉血少量通过为度,不要太紧,否则会造成受伤部位缺血坏死。到医院救治最好在一两个小时之内,不宜超过6小时;如果家中备有季德胜蛇药片可应急口服或敷用,防止因中毒时间太久毒液扩散造成不可逆伤害。”

不可以随意捕杀蛇类

南通境内的毒蛇多不多?主要有哪一些?无毒蛇有哪些种类?分布在我市哪些区域?昨天下午,带着一系列与蛇类有关的问题,本报记者采访了我市动植物专家居卫东。

“地处江海平原的南通,本土野生毒蛇只有一种,就是老百姓并不陌生的短尾蝮,也就是俗称的臭斑蛇、地皮蛇,头略呈三角形,体粗但尾短,全背呈暗褐色,体侧各有深褐色圆形斑纹一行。体长通常在三四厘米左右,别看它个头不大,但毒性很强。”居卫东介绍。

至于无毒蛇,南通境内的品种有黑眉锦蛇(菜花蛇)、王锦蛇、乌梢蛇、火赤链、虎斑颈槽蛇等,在我市各地均

有零零散散的分布。

而令人恐惧的眼镜蛇、五步蛇(烙铁头)、金环蛇等毒蛇,还有体型令人畏惧的蟒蛇,居卫东解释均为外来蛇类。那么,这些并非本土毒蛇,为何时不时会在我市现身呢?

“外来毒蛇在我市的出现,主要源自三种途径。一是有人非法购买放生,曾有人在通吕运河畔放生几大麻袋的蛇,密密麻麻的,我们赶到现场调查时人早走了;二是在运输或贩卖过程中出现疏忽,一些蛇类潜入野外或居民区,端平桥农贸市场曾有数量不少的毒蛇逃跑后躲进地下车库;三是一些市民饲养的宠物蛇类,包括以前

一些街头玩蛇的、饭店里原本用于烹饪的蛇类等,意外逃逸。但这些毒蛇即便成功逃到野外也很难存活,因为它们不能适应本地气候,既过不了冬,也不能顺利找到食物。”居卫东解释。

“蛇类一般不主动攻击人。随着生态环境不断改善,蛇的数量也在不断增加,”居卫东说,“作为名列国家‘有益、有重要经济价值、有科研价值’的‘三有保护动物’的蛇类,人们不可以违法‘踩红线’捕捉或杀害,因为蛇本身就是生态系统的重要一环。最重要的,是市民要做好自身防护,主动远离它们的生存空间。”

本报记者周朝晖
本报实习生吴迪 陈可昕

体彩情报站

南通体彩热线电话:83512819、81027380

体彩大乐透买指定复式不中也有奖

刚刚结束的大乐透10亿大派奖活动令广大彩友意犹未尽,为回馈我省众多大乐透彩友,江苏体彩将在这个火热的夏季继续开展派送活动,为江苏彩友独家打造大乐透“买指定复式 不中也有奖”活动。

本次活动自体彩大乐透22071期(2022年6月25日晚开奖)开始至22088期(2022年8月3日晚开奖)结束,预计18期。活动期间,凡在省内体彩实体店购买大乐透指定复式票且未中奖的(多倍票按倍数计算,多期票不参加),购彩者可凭彩票至省内任一体彩门店兑付赠票。具体投注方式及对应赠票金额如下:

投注方式	基本投注赠送彩票(元)	追加投注赠送彩票(元)
6+3复式	4	6
7+3复式	12	18
8+3复式	42	63
9+3复式	120	180
10+3复式	336	504

活动期间,购彩者符合条件的未中奖票至体彩实体店兑付赠票,实体店将未中奖票通过终端机扫描验证自行手工出票。赠票兑付截止日期为活动结束后第10个自然日,逾期未兑者视为放弃。

公益体彩 乐善人生

福彩直通车

南通福彩热线电话:85286795

让幸运不打烊! 南通福彩正式入驻十足

享受便利,遇见幸运,随手公益。南通福彩携手十足便利店,为彩民朋友购买彩票提供极大便利,带来不一样的购彩体验。

6月28日,南通福彩与十足便利店举行入驻仪式。为庆祝合作之喜,进店购买福利彩票满25元即可赠送一张福彩刮刮乐或精美帆布袋一个,送完即止。南通市区共有26家十足店销售福利彩票,其中19家布设小型机。十足便利店内,各种热销即开票陈列

在展示架上供顾客挑选,琳琅满目;电脑型彩票双色球、3D等备受欢迎的玩法都可以在小型机上自行选号购买,方便快捷。现场购物的王女士表示,以前只知道十足只能买日用品,没想到现在也能买彩票,以后来十足购物还可以随手购彩,真是一举两得。

下一步,“福彩风”将吹向更多品牌便利店,使随手购彩成为可能,让福彩随着便利店真正融入百姓的日常生活。

福彩双色球 2元可中1000万