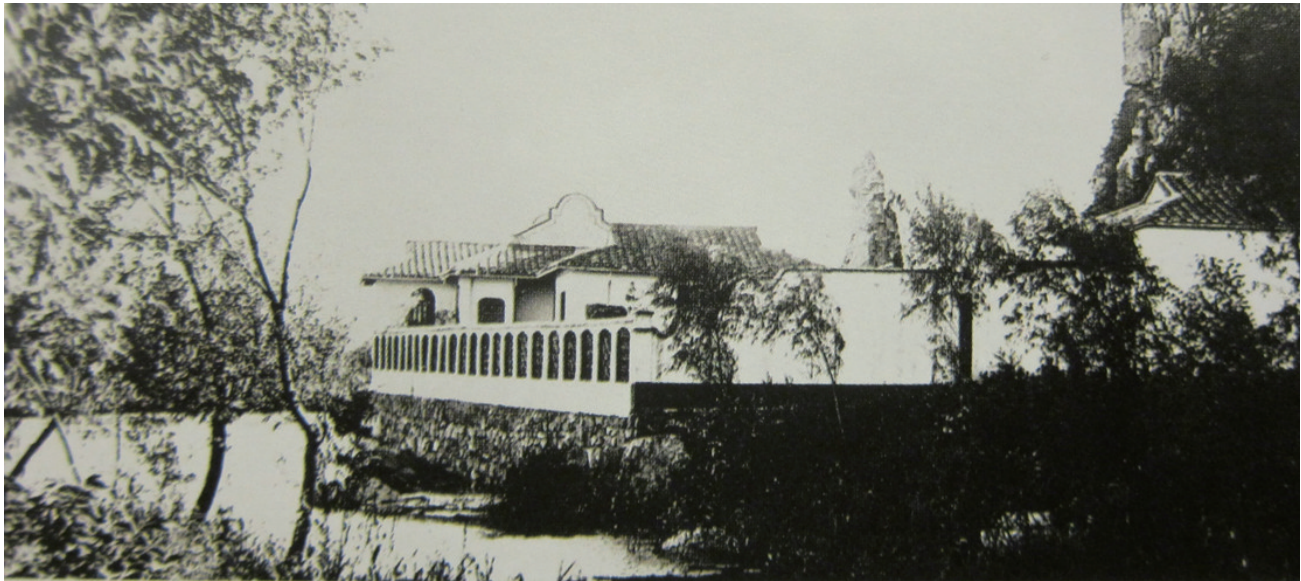


崇川往事

军山脚下后张榭(上)

□何美红



后张榭旧影(摄于建筑之东北)

军山风光独具特色,山之东南更是峭壁如削,状如城垣,这对于生活在江海平原的人们而言,显得别有一番情趣。也许是因其曾肩负着军事功能,使此处的一切得以长期保持着往昔岁月平淡悠远的沧桑。如今,作为国内不可多得的、名副其实的一处“城市山林”,这里高峻的山崖、陡峭的石壁、朴素清丽的自然景色及其丰富的生物多样性,越来越吸引人们的注意。

就在军山东南麓、东奥山庄遗址之南,有一“凌空架虚,俯视无地环坡众石”的石坡,坡六七米见方,上有“张公坡”三字。但此“张公”并非如一些游人所猜想的状元公张謇,而是坚守民族气节,拒不事清的隐逸之士、明末总兵张之斗。

张之斗,字汉槎,一字汉冲,号希垣,陕西西安府渭南县人。明万历四十七年(1619)乙未科武进士,崇祯年间曾任狼山副总兵。他“性嗜书,善属文”,“彬彬儒雅,有羊祐轻缓之风”,曾平定狼山动乱,后升任浙江总兵。明崇祯十七年(1644,亦清顺治元年)明亡,闻甲申之变后的张之斗稽首痛哭,北面再拜,不欲居人世,后弃官以一苇浮海外,来到当年尚孤悬大江之中的通州军山辟谷隐居。他还把在四川为官的两个儿子召回,一同归隐,对慕名而至者,则叩门不应。张之斗父子“执锄夷石为坡,长啸其上,不粒食,日惟饮酒三升,饥则采薇蕨以充”,仿佛周朝的伯夷叔齐。

邑人因景慕其义,便将他开辟、隐居之地称作“张公坡”。清乾隆年间,闽南名士刘名芳寻访得之,勒“张公坡”三字于其隐居处岩石上,“俾后之君子得其踪迹,知所瞻仰”,从此成为军山名迹。不过,据地方文史专家赵鹏考证,目前所存山崖之上“张公坡”三字并非原刻,看字迹应是张謇所题。

而不为今人所知的是,张謇于百年前曾在坡下建有一处富有特色的建

筑——后张榭。令人遗憾的是,随着世事变迁与岁月流逝,后张榭已踪迹全无,且被人们所遗忘,其遗迹也多被沉埋、毁灭……

明末造园家计成所著《园冶》云:“榭者,藉也。藉景而成者也。或水边,或花畔,制亦随态”。“榭”是中国园林建筑中依水架起的观景平台。张謇当年所营建的无论是私家园林还是公众园林,在近代园林史上都具有重要地位。作为园林建筑的典型代表,张謇所建的“榭”至少有三处:1913年建藤东水榭于博物苑;1916年建与众堂水榭于南公园;而建造时间最晚的后张榭,就位于军山东南张公坡下。

据记载,民国六年(1917),张謇在军山买地辟河,建师范校林,同时规划设计东奥山庄。民国八年(1919)正月,“营东奥山庄及张公坡后张榭”,并于同年四月五日自农校试验场“回常乐”时,于“輿中作后张榭联”:“但无他事相干,清簟疏帘,看风约一池春水;不见仙人亦可,丹崖碧嶂,有云张九迭屏山”。此联上句引南唐词人冯延巳《谒金门》中“风乍起,吹约一池春水”这一传诵千古的名句,以清簟疏帘、一池春水等映衬出后张榭的幽深雅致的意境,清丽、细密、委婉、含蓄,表达出欲身居榭中的作者以幽雅为美的趣味追求。下句则引李太白《庐山谣寄卢侍御虚舟》诗中“庐山秀出南斗傍,屏风九叠云锦张”,乃将军山东南麓比拟为庐山屏风叠,盖言其山势迭如屏风,更好似天上云锦片片联袂飘举,虽不及黄山及五岳之奇秀壮美,亦自有一种不着雕饰、未经改易的自然生趣,极言其气度不凡。因榭旁有炼丹台、燕真人洞等遗迹,传说燕真人在此炼丹得道成仙,故下句有“不见仙人”之说。联语颇有婉约派和山林隐逸派诗词风格。

至于“后张榭”之名,则为同年四月七日张謇自海门青龙港回南通城时于舟中所拟,他参照了《唐书·张仁愿传》

中“洛有前贾(贾敦颐)后张,敌京兆三王(王尊、王章、王骏)”句,相较前人张之斗,张謇便以“后张”之名“题张公坡下屋”。

上图是关于后张榭最为清晰且取景角度最佳的历史影像。综合几张拍摄角度不同的老照片,我们可一窥它当年的幽静、雅致:后张榭利用山势,借景立园,一泓池水,从北(即饮马池)至东再南,绕行整组建筑的三面,它不但保留了依山临水的中国古典园林的传统风格,还吸收了一些西洋建筑元素,中西合璧,相得益彰,为典型的民国建筑。

建筑单位均为一层式,人字屋面,砖木结构。有民国风的封火山墙,也有柔和的中国古典单檐歇山顶。一色的粉墙黛瓦,典型的苏式园林建筑特色,但其门窗又结合欧式拱形风格,让整个建筑简洁大方中不失庄严雄伟的气魄。庭院错落有致,单体布局南北呼应,建筑由游廊或围墙相连,游廊内可近观四时山景,坐赏园中花树。北片围墙白墙青瓦,彰显主人简洁纯朴的生活风。所谓“圆者动,方者静”,位于北围墙的入口为直长型方形门洞,给人以单纯、大方、安定、平静之感。迎河而立的东围墙采用古罗马风柱廊,间以富有南通地方特色的黑瓦搭建而成的花窗,古朴与现代风格兼具,气派大方,不失身份。

惜因有关后张榭的文字记述难寻,以致后人难以更多地获取其信息。笔者至今亦仅见1929年上海《友声月刊》中的《南通游记》一文曾有提及。当年春,来自上海的小型旅行团一行九人,专程赴通作四日游。作者倪子仪虽不知该建筑之名,但透过这段简短的文字,今人亦可览其大致风采:

出(东奥山)庄即至张公坡宅,亦在东麓,倚水筑墙,惜无人居住,门窗紧闭,不能入内。由墙隙窥视,布置尤奇,不觉游兴勃发,非进不可。幸河水枯竭,鱼贯从下而上,进后园,石壁高耸,蔚为奇观,流连不忍离去。

张公坡与刘郎路

□孙蔚滨

所以当地人民把这块坡叫作张公坡。刘郎路在军山以北。《州乘一览》说:山北由普陀岩折而南上,西陟绝顶,其径仅一线为羊肠。刘名芳辟之,广六

丈许,行者称便,呼刘郎路。刘名芳系闽人,号南庐,流寓南通,清乾隆初年隐于军山,曾纂《五山志》二十卷,及《宝华山志》《金山志》,自号七山外史。

海陵旧话

如皋县立实验小学的童子军课

□程太和

看过四川方言剧《抓壮丁》的人,对童子军都有一点印象。王麻子劝说三娃子当了童子军,这样他们就不敢抓他了。白痴三娃子,30多岁了,人高马大的,还在当童子军,那一身紧身的童子军军装穿在身上,让人忍俊不禁。就通如地区而言,北伐后,一些规模较大的小学也开设了童子军课,有的还搞得很有特色。如皋县立实验小学就是一例。

北伐后,如皋县立实验小学高年级设有童子军课,这在如皋城各完全小学中是比较突出的。这门课程的主要教师是张民彝。这门课程除在操场上训练和野外活动外,也在课堂上上课。在课堂上主要讲童子军军史,以及童子军在中国的发展历程。学生们都知道,童子军是英国人罗伯特·史普芬逊斯·史密斯·贝登堡(Robert Stephenson Smyth Baden-Powell)创办的,有的学生还能把贝登堡的英文全名逐个字母地背诵出来。此外,童子军的十二个德目,如:诚实、勤劳、勇敢等,任课老师要在课堂上逐个地讲解,要求学生切实做到。这是一种精神训练,是促进学生德智体美全面发展的重要途径。北伐后,童子军一度改称“党童军”,如皋县立实验小学还制作了一首《如皋县立实验小学党童军歌》,内容是:“党童军,党童军,如皋实小党童军,抖擞起精神,个个抖擞精神,革命不忘读书,读书不忘革命,造成中坚国民。”中国童子军也有军歌,内容是:“中国童子军,童子军,奋起!奋起!心手相应,言行相符,平衡发展德智群美体;革旧创新,济弱扶倾,永为人群谋福利;和平,奋斗,亲爱,精诚;中国童子军,童子军,努力!努力!”童子军的服装是黄色的,船形帽,短裤,青色领巾。中队长、小队长、班长的臂章标志,分别是三杠、两杠、一杠,白底青杠。童子军行礼用右手,食指、中指、无名指伸直并拢,其余两指弯曲,大拇指尖搁在小指尖上,象征以大扶小,以强扶弱。行徒手礼,右手置于额旁,右臂曲折与头肩成三角形。持棍行礼,立定和行进间各有规定。童子军训练内容有纪律、礼节、操法、结绳、旗语、侦察、救护、炊事、露营等。如皋县立实验小学重视童子军课程,也有较好的师资基础。张民彝老师曾在省教育厅受过童子军课程专门训练。如皋县童子军活动时,张民彝任总指挥。童子军改称“党童军”后,张民彝充当如皋县“党童军”监军。1931年,全省童子军在镇江(时镇江为江苏省政府所在地)大检阅时,张民彝是如皋县的领队,他高举“如皋县童子军”的大旗走在前头,带领如皋县各童子军军团前进。他任职如皋实小,在洪宝积(字芝田)校长的支持下,对童子军事业自然感兴趣且展其所长了。

旧文新刊

张公坡在军山东南,轮廓有两丈多的范围。据《州乘一览》说:“凌空架虚,俯视无地。”明末总兵张之斗隐居此地,亲自动手锄辟,成了一个平坦的山坡,