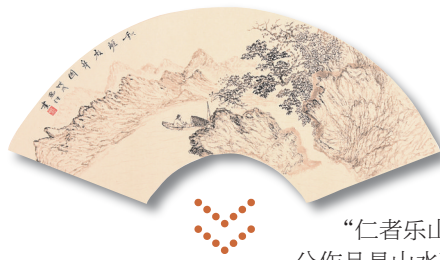




笔墨书写万象 花甲再奏华章

◎王法



刚拿到剑浩先生的画集打印稿时,我是大吃一惊的,在退休仅仅五年的时间里,就拿出这么丰厚的作品,涵盖山水、人物、花鸟,风格多样,异彩纷呈,是什么样的动力和精神驱使做出这样的成就?

周剑浩,1957年4月生,如东人。自幼喜好书画,奶奶在灶上炒菜时,他用烧火添柴烧焦的木炭条在粉饰的灶壁上画一些人物、花卉。他的堂哥,在绘画上有些特长,在那个特殊的年代,村里家家户户都邀请他去画领袖肖像,在耳濡目染之下,剑浩先生也想在绘画上有所发展,但当时的条件,只有农村务农、进工厂、参军可供选择。到部队以后,因为有这方面的喜好,他成为连队宣传骨干,部队给予他培训机会,这种培训主要为部队的宣传服务的。后来调往部队上级机关,也当了一段时间宣传文化工作的领导。在部队服役20年后转业地方,他先后在党委、政法和人大机关工作。在繁忙的工作之余,剑浩先生一直没有放弃这份爱好,一有空闲就舞弄笔墨,自得其乐,这种创作既是工作之余的放松,又是寄寓内心情趣的所在。

“仁者乐山,智者乐水”,剑浩先生的大部分作品是山水画,他的山水画仿古而不泥古,既有山水名家的笔墨意识,也有自己这么多年辗转各地问山问水的独特思考,宁静和美,工整而无匠气,紧密而不纤弱,设色古雅,自然清新,以水墨为主,施以淡彩,无论是观瀑听泉、策杖访友、曲水流觞,还是扁舟吟兴、渔隐问樵、山野村居都营造出一种安闲自适旷达悠远的意境,春山澹冶而如笑,夏山苍翠而欲滴,秋山明净而如妆,冬山恬淡而如睡,重岩叠嶂加之烟云弥散,实乃桃源胜境,有种与世无争的空明感。这也正是剑浩先生自我内心的观照。当今社会,人们更需要审视内心世界,做到自省而不迷失。剑浩先生的山水画,其中的淡泊意蕴更具有普适的处世哲学和文化认同。观其青绿浅绛,养目养心,其可观、可居、可游的俊美河山确有疗愈现代社会各种急迫和焦虑的静心作用。

如果说,剑浩先生的山水画有着寄情山水,回归自然的理想,他的人物画则具有禅宗理趣,线条简洁明快,让人莞尔想起一段禅宗公案,或为其放浪形骸、悠然自得而会心一笑。人生在世,要活得通透,这一份超脱物质之外的自在,别有一番情趣。以画来怡情悦性,如能对世人有所开悟,却也是妙手偶得之。

花鸟是剑浩先生自幼接触的绘画门类。农村生活的经历让他对花鸟有一种本能的亲近。小时候,家家户户都要在新砌的灶头绘上色彩浓妍的花卉鱼鸟,有着拙朴的工艺美术的乡土气息,这种就地取材,充满生活气息的绘画风格,在名师点拨之后,在阅历了名家作品之后,在他的创作空间形成共鸣,对他的花鸟创作有一定的影响。他的写意花鸟,自有一种乡野淳朴之气,用墨用色,粗放而豪迈,有淋漓尽致的酣畅。

“莫把丹青等闲看,无声诗里颂千秋。”能把一份热爱坚持一辈子,乐在其中,怡然自得,这就是人生一种极好的状态。剑浩先生在退休之后,更是转学多师,笔耕不辍,多方研习,技艺精进,必是意料之中。

“天地以生气成之,画以笔墨取之。”我们期待他更多更好的山水作品,把造物之无尽藏于宣纸笔墨,把中华文化的博大精深化为笔墨意趣;我们也期待他更多的作品出版、展览,让更多人因之而热爱山水田园,找寻到内心的宁静。(作者系江苏省美术馆馆长、党总支书记,南通市美术家协会主席)



本版所选图片皆为周剑浩画作。

