

崇川往事

# 南通首台中型拖拉机 试制成功追记

◎吴元进

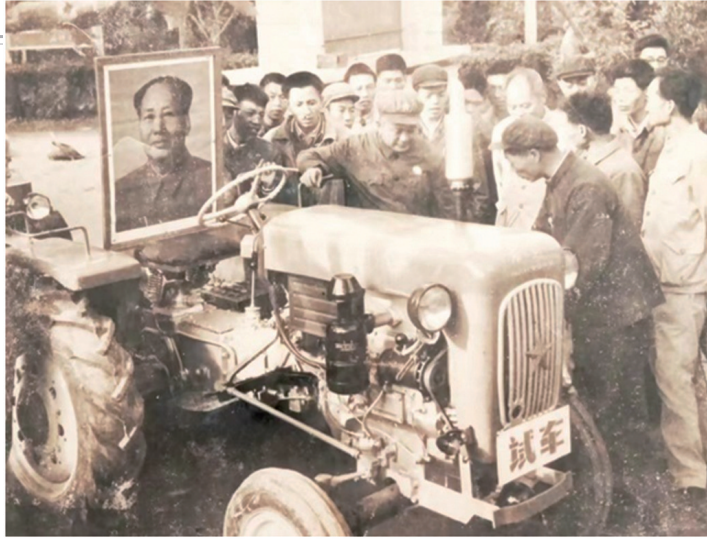
20世纪70年代初,南通县五一农机厂干部、职工遵循毛主席关于“农业的根本出路在于机械化”的教导,坚定不移地贯彻县社工业为农业生产服务的方向,想农民所想,急农村所急,在缺少技术资料、缺少原材料、缺少专用设备的条件下,发扬独立自主、自力更生、艰苦奋斗的创新精神,群策群力,奋战50天,试制成功南通首台24匹马力的中型拖拉机,为加速南通地区农业机械化作出了新的贡献。我作为主要技术人员有幸参与了全部设计研制的过程。全厂职工在厂党支部书记曹应鹏和厂长蔡连富的领导下,按照领导干部、技术人员和工人师傅三结合的指导思想,组织了技术攻关小组。

我们根据当时南通地区水网密集、地块分散的特点,按照当时农村普遍使用的工农-12型手扶拖拉机的特点(其额定功率仅有12匹马力),对现有的多种大、中、小型拖拉机,如东方-54、丰收-35、德特-28、国外小型拖拉机等进行分析比较,最后参照国外的一种小型四轮拖拉机进行国有化改造。我们将普遍使用的国产工农-12型手扶拖拉机柴油机配件(原为一缸)改进设计为双缸,从而将其功率提高到24匹马力。我们经过对土设备的曲轴、凸轮轴、前桥、后桥等关键部件进行更新改造,终于研制成功。

1970年金桂飘香的10月,厂里组织20多名职工将研发成功的拖

拉机开往南通专署大楼门前报喜。时任专区革委会主任、南通军分区司令员、南通专区地委书记胡萸南,南通专区革委会生产指挥组组长、启东县委书记唐如裕等领导热情接待了我们,给予了很高的评价和鼓励!

此后,由于地市尚未合并,南通市农村工作局(即南通市郊区人民政府前身)闻讯后,觉得此机型更适合南通市郊区多河网地区。随后,南通市农村工作局副局长刘祺(后为郊区副区长、代区长)、南通市农村工作局工业公司经理刘国钧、工业办公室主任王具权、南通市农机管理所所长孙



最右边为笔者。

洪泉带队,组织了20多人前来参观学习,并准备研制生产。

很快,孙洪泉所长在南通市区小石桥附近组建了南通市农机修配厂,借调了笔者为主要技术人员,南通县五一厂技师陈忠歧为顾问,并从局下属7个公社(乡镇)抽调邢德文、马文生、曹永泉、王锦江等20多名技术骨干组成攻关小组。经过60多天的艰苦奋斗,我们克服重重困难,又对机体的液压系统和旋耕系统作了相应改进,成功试制风雷-24中型拖拉机,从而为南通的农业机械化做出了新的尝试,并取得成效。

旧文新刊

## 南通的桥

◎管劲丞

### 大圣桥和大圣庙

原在东大街的大圣桥,因桥西大圣庙而得名。《康熙志》已如此说,也许在明朝已有了大圣庙。《乾隆志》作桥旁旧有大圣庙,而《道光(志)》云大圣庙在州城东。《光绪志》则附注从《乾隆志》。据此,庙当早废而旧宇犹存。按庙址,在拓宽街道前为源泰和杂货店。其临街店面的最东一间,独有阶石,犹存庙门遗迹;中进提闷门壁涂红土,不同一般住宅;后进五间,东西两端特窄,与祠宇结构一样。又据源泰和老年店员反映,过去西偏有用以堆货的房屋,相沿称为江神殿。这一切都证明此店房必为庙址无疑。狼山大圣殿前有江神殿,此庙祀大圣,兼附祀江神,可能它是狼山大圣庙的在城分庙,像僧家所谓下院,商店之有分店一般。但不知何时变为冯姓的私产,并且公开地和别家讼争产权。

至于大圣桥,历史较古,宋淳熙八年(1181),州人王觉筹建,原名已不详,明朝以近儒学与守御所,名文武桥。《光绪志》作明洪武八年

(1375),系臆改,盖因端平桥建于洪武二年,志载建桥人又为王觉寿之故。今按:明抄本《嘉靖志》,记建桥建造者作王觉等,缘《万历志》衍寿字,后志相沿而误,复删等字,实其误在彼不在此。《光绪志》纂修者,盖未见明志。

### 查家坝和查家坝桥

查家坝的得名,缘附近有所谓查将军墓;查家坝桥的得名,又因附近有查家坝。根据《州志》,谓查将军,元朝人,已佚其名。我们现在知道元朝从来实无所谓查将军,墓葬中的死者,乃是元朝水军万户,镇守通州的张鼎,明朝人误张为查。其致误之由,在于元朝通州地方文献散佚,通州读音,张、查又极相近。方言读“张口”,便读若“查口”。坝名、桥名都应该改查为张的。这里的坝何时建造,作何用处,方志无考。查家坝在近城濠外,和东门外战坝(疑即今鲁家坝)、南门外灰堆坝、马家坝以及北濠外的黄泥坝均相似,我们可以推测为明朝中叶,州沿东南江岸坍削剧烈时所筑,用以防御江潮。

查家坝桥,为方志所不载,而《康熙志·州治图》有。《海曲拾遗》称:“衍庆桥在濠河西,亦呼查坝桥,明万历中陈大乾建。国朝邑人李产奇修,郡人唐文鼎重修,设木栏。”按:陈大乾为陈大科兄弟辈,《海曲拾遗》说当可据。

### 官道桥

官道桥原是板桥往东通到东教场演武厅官道上的一座小木桥,民国间,重建改为砖桥,桥名遂改为官道桥。它在旧城厢图上注名作凑板桥,而依俗称当作凑几桥。通州方言,对拼凑成的东西称为凑几子,此桥命名或因初成系多人募资聚料出力的缘故。

### 众安桥

众安桥,据《州志》在望江楼外。《光绪志》把它列在城南江家桥、马家桥、避风港桥之南。所指的是新城南门上望江楼外的一座桥,它后来称为新城桥,是座平构的木桥,今东西河流已断,桥也不存在。但原有桥堍东南墙上留有“众安桥”三字刻石一方。

海陵旧话

## 老街窑货店

◎程太和

窑货店是卖陶器、瓷器的商店,又称窑货场。这是因为售卖窑货不需要多大的店面,只要有一个稍微大一点的货品堆场就可以了。

早年,苏中地区农村集镇没有正规的窑货商店,一般只是商贩从江西景德镇和苏南宜兴用木船贩运陶器、瓷器在某些集镇的街头巷尾设摊销售。清末民初,逐渐有湖北、安徽及苏南的陶瓷器商贩在某些集镇定居,形成商店。民国间,海安东乡丁家所集镇有三家窑货店,其中以河北横街东首的张贻书窑货店(窑货场)规模最大。

张贻书窑货店地处横街最东首,有较大的伸展空间,其西侧有陆记鱼行、周国海烧饼店、缪子文百货店、蒋德昌饭店、葛大奶奶饭店、王文华烧饼店、储祥龙茶馆等。乡村百姓上街吃点简单的早茶,再顺便逛逛窑货场,买点碗盘、缸罐、瓮坛什么的,十分方便。窑货店卖的陶器商品主要有大缸、小缸,大坛、小坛,大罐、小罐,各种类型的盆钵;瓷器商品主要有碗盘、茶壶等。缸,可以盛水,也可以装粮食,每个家庭都少不了。坛子可以腌菜、腌萝卜。还有一种大坛子,叫“洋坛”,可以用来盛“天水”,“天水茶”是招待客人最好的茶水。瓮,可以腌鱼、腌肉。煨罐可以煨出各种美味佳肴。窑货店还出售一种简易的灶具,叫“锅戕”。船民在船上煮饭烧菜,用的都是“锅戕”。农村也有一些小户头人家使用“锅戕”。碗盘、茶壶是做什么的,大家都知道。另外,还有一种陶器商品,叫“夜壶”,现在年轻人知道的就不多了,其实就是尿壶。20世纪六七十年代,农村学校男教师宿舍里大多放一只夜壶在床铺底下,留着夜里小解之用。过去,粮食紧张,老百姓晚上喝的糗儿粥比较稀,撒尿也比较多,曾有顺口溜说:早上喝的薄汤稀,喝的肚里充充饥;晚上喝的薄汤薄,喝到肚里夜的睡不着,被子还没焐得暖,尿壶已要满。过去,有一种火盆(火钵子)也是陶器的,冬天用来取暖,它的特点是:散热快,保温性能好,热量都集中在炉腔周边。没有铜炉子的家庭都喜欢用这种火钵子取暖。

窑货店比一般的商店利润大,陶瓷器的零售价是进货价的两至三倍,且没有保质期,无所谓“过期”。但陶器、瓷器运输途中易破易碎,故运输费用较大。过去都以船运为主。

1956年合作化,丁家所街上的窑货店以及其他农杂商店走上了集体合作化道路,成立了农杂合作商店。窑货由合作商店统一经营。搬迁到集镇西首的农杂商店,不仅经营窑货,还出售石灰及各类竹木藤制品。后来,随着时代的发展,铝制品、塑料制品越来越多,窑货(主要是陶器)愈来愈少,并逐渐淡出历史舞台,成了人们渐行渐远的回忆。