

“新”如何保障？ “旧”去哪儿？

——多地推进家电以旧换新

家电以旧换新相关政策措施实施以来,效果如何?记者近期在重庆、广东、湖北等地调研了解到,地方政府、家电企业、销售平台等推出形式多样的以旧换新活动,让消费者换得了“新”、收得走“旧”,以旧换新的政策效应初显。

实惠安心 换新有保障

重庆京东电器超级体验店内,顾客游女士准备换掉家中用了快10年的老空调,“越环保、越节能的家电补贴越高,这台一级能效的立柜空调要9000多元,享受最高20%的补贴,可优惠近2000元。”

“买新机有优惠,换旧机还有补贴。”走进武汉市江宁区工贸家电航空路店,现场导购员告诉记者,“空调柜机回收,最高可获500元的企业换新补贴,购置价格达到1000元以上的新机,还可享受政府消费券补贴。”

为推动绿色智能家电家居以旧换新,武汉市本轮共投入财政资金3000万元,发放绿色智能家电家居以旧换新补贴券。

新一轮以旧换新政策加持下,多地出方案、配资金、给政策,推进家电以旧换新深入开展。

重庆印发《“爱尚重庆”消费品以旧换新实施方案》,预计形成超20亿元的以旧换新政策补贴规模;广东省财政首轮安排3.7亿元资金支持开展消费品以旧换新活动;湖北力争今年实现家电以旧换新100万台……

相关企业也行动起来。换新,不仅有价格上的实惠,更有服务上的保障。

提供免费上门空调清洗、热水器检测、衣物洗护……不久前,一场“以旧换新进社区”活动在重庆两江新区寸滩街道各社区内举行。

“以服务带动以旧换新政策宣传,一周时间就吸引了180多个客户到店参与以旧换新活动。”京东五星电器集团重庆分公司副总经理田昊宸说,自4月下旬启动以旧换新活动以来,超级体验店销售额同比增长近50%。

一些商家还延长了服务链条。重庆盈沅家电销售有限公司总经理张一军说:“消费者只需下单,我们提供送新、拆旧、装新、收旧一站式服务。”

绿色高效 收旧更顺畅

家住重庆渝北区的市民黄夏全打开手机小程序“城鱼回收”,一键下单预约旧空调回收,不到两个小时,工作人员便上门进行了旧机拆解和回收,经过评估,他家用了7年的空调最终以300元价格回收。

对消费者而言,除了可以到

实体店以旧换新,还可以通过线上平台,足不出户网络下单实现旧家电回收。

“新一轮政策特别强调回收流通网络建设。”“城鱼回收”运营企业益信科技有限公司负责人告诉记者,企业所在的重庆两江新区,对回收企业按其今年1月至9月实际投入的20%给予奖补,帮助企业搭建流通网络。

回收后的旧家电将如何处置?走进武汉格林循环电子废弃物处置有限公司,占地658亩的工厂里,一台台废旧冰箱、电视机正被陆续称重、分类、贴上二维码。

“冰箱门封条、线路板等元器件会被拆解,箱体内部的制冷剂同步回收,废塑料和金属进入再利用循环。”武汉格林循环电子废弃物处置有限公司回收总监何超超介绍,为应对新一轮家电以旧换新可能带来的老旧家电报废浪潮,当前工厂正通过完善分选体系,不断提升废塑料的处理效率。

在美的集团的回收服务网络里,每台被回收的旧机都会生成唯一一条码,从上门、物流运输、仓储,到拆解、报废等各环节,绿色回收全程可追溯。

成效初显 仍需持续发力

商务部最新数据显示,4月份家电和家具网络销售额同比分别增长9.3%、12.2%,较3月份加快2.3个、3.2个百分点。家电以旧换新政策效应已初步显现。

主要电商平台的数据也是一个印证。4月份,家电以旧换新销售额同比增长49.3%,绿色智能家电下乡销售额同比增长13.85%。

业内人士认为,推进家电以旧换新,消费者可以实现产品升级得实惠,家电企业扩大销量促生产,回收端绿色环保推动资源再生利用,可谓一举多得。

“家电产业作为我国万亿级产业,体量巨大。”殷胜说,2023年,我国主要品类家电保有量超过30亿台,而家电产品的生命周期普遍为8年至10年,相当一部分已经“超期服役”,更新需求进入集中释放期。

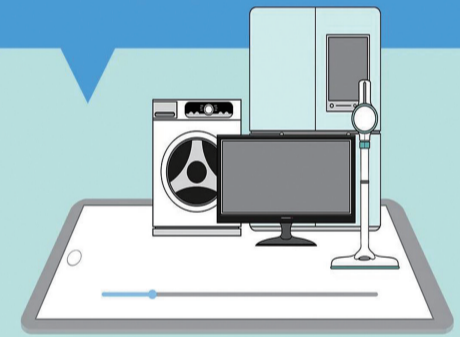
武汉家电商业协会会长舒志伟表示,整体看本轮家电以旧换新仍处于起步阶段,消费端还需要一个政策适应过程,但前景十分值得期待。

新华社记者李晓婷 谢希瑶



进入夏季,空调成为必需品,叠加“以旧换新”补贴和“618”大促,不少家庭有了更换“超龄”空调的打算。

“超龄”家电不但暗含安全隐患,还有可能成为“电费刺客”。下面就以空调为例,来算算“超龄”家电以旧换新背后的经济账。



能耗账

据美的空调研发部测算

从市场返回使用7年
3.5三级旧样机进行性能测试,能力只有新样机的60%-68%。

项目	35℃制冷	43℃制冷	48℃制冷	7℃制热	2℃制热	-7℃超低温
新产品	4382	3884	3766	5082	3954	4250
旧样机	2899	2640	2442	3035	2461	2772
百分比	66%	68%	65%	60%	62%	65%

图为统一工况环境下实验,新旧样机的额定制冷量(W)与制热量(W)

噪音高3dB(A)

耗电量(一年)
老空调:超900kw.h(预估)
新空调:634kw.h

新旧空调指标对比		
指标	老空调	新空调
定/变频	定频	变频
能效(W/W)	EER/3.28	APF/5.29
额定制冷量(W)	3500	3510(150-5220)
额定制热量(W)	3950	5010(150-6790)
风量m³/h	650	750
噪音dB(A)	23-37-41	18-35-41

据美的空调研发部数据整理



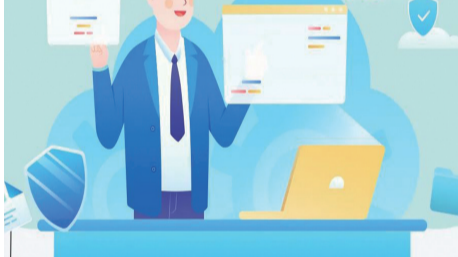
健康账

据中国工业微生物菌种保藏管理中心拆机实测,老旧空调内部除了大量细菌外还有很多真菌滋生,特别是一些致病性霉菌,常见的有枝孢菌属、曲霉属、青霉属等。



图为老旧空调内里

体验账



商务部市场运行和消费促进司司长徐兴锋日前表示,商务部将会同多部门多措并举让消费者更有获得感。

在家电、家装厨卫换新方面

一是突出消费便利,鼓励打造“储藏室”“回收站”“周转房”,也鼓励“互联网+回收”,“收旧、送新、拆装一站式”;



三是突出智慧便捷,加快完善智能家居互联互通标准,推动智能产品在更多生活场景落地;



二是突出信息透明,开展绿色建材下乡活动,动态完善适老化家居产品名录,推动家装“样板间”进商场、进社区、进平台;



四是突出环境优化,组织开展“放心家装进社区”、家电售后服务提升等行动。



商务部数据显示,“五一”期间,商务部重点监测零售企业家电销售额同比增长7.9%。从平台数据来看,线上相关服务需求增长更为明显。