

市委全面依法治市工作会议强调

深入学习贯彻习近平法治思想

努力打造更高水平法治南通

全面发动 全员参与 全力推进

确保实现全国文明城市“六连冠”“满堂红”

本报讯（记者朱文君 李彤）5月24日，市委市政府召开推进文明城市长效管理工作动员大会，市委书记、市人大常委会主任徐惠民强调，全市上下要以最大决心、最实举措、最佳状态，推动文明城市长效管理持续走在全省、全国前列，确保实现全国文明城市“六连冠”“满堂红”。市委副书记、市长王晖主持会议。市政协主席黄巍东，市人大常委会常务副主任、党组副书记庄中秋参加会议。

徐惠民指出，今年是中国共产党成立100周年，也是新一轮全国文明城市创建的起始之年。要以更高站位推进长效管理，将推进长效管理作为砥砺前行新征程的重要任务，进一步提升城市的美丽指数和市民的文明指数，让文明素质体现城市品质、文明程度彰显发展高度、文明风尚展现都市风范；将推进长效管理作为提升群众获得感的重要抓手，坚持问题导向，着力解决好群众身边的操心事、烦心事，进一步扩大违建拆除、破旧片区改造等工作成果，真正让文明创建惠民利民，让文明城市得到广大市民认可；将推进长效管理作为文明创建再出发的重要路径，持续巩固来之不易的创建成果，确保时时处处全面达标，真正让文明城市建设水平走在全省、全国前列。

徐惠民强调，要以更大力度开展排查整改，做实基础工作、确保常态长效。要准确把握工作重点，贯彻中央、省对文明城市建设的新要求，落实《南通市推进文明城市长效管理工作实施方案》，认真对照、迅速研究，吃透标准、明确要求，切实做到心中有数、有的放矢。要深入开展全面排查，紧扣12个方面专项提升行动，以及长效管

理中易反弹、易回潮的部位，举一反三开展由点到面的拉网式、穿透式排查，把最真实的情况摸清楚。要精心组织整改提升，以重点的攻坚突破带动面上的整体提升，同时适时开展“回头看”，确保整改到位、不留死角。

徐惠民指出，文明城市创建是一项系统性工程，要以更高水平做好统筹兼顾。要统筹好传统办法和科技手段，在细化现有工作机制的基础上，更加注重发挥各级区域治理现代化指挥中心工作，加快大数据、人工智能等现代科技与长效管理的深度融合，推动城市长效管理更加精细。要统筹好实事办理和习惯养成，加快实施第一批“我为群众办实事”项目，结合开展“永远跟党走”群众性主题宣传教育活动，促进市民文明习惯养成。要统筹好城区创建和乡村治理，关注薄弱环节、薄

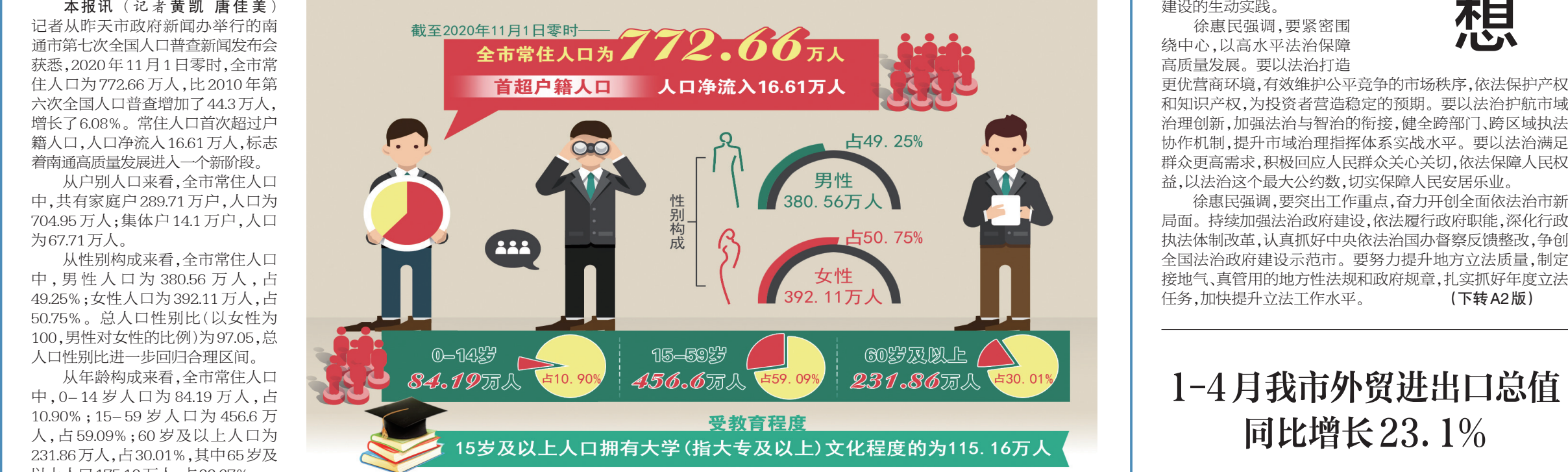
弱区域，坚持以城带乡、城乡一体、全域推进，让文明全覆盖、城乡更美好。

徐惠民强调，要以更实作风强化组织领导，汇聚起长效管理的强大合力。要完善组织架构，落实“两级政府、三级管理、四级网络”的组织领导体系和工作机制，积极引导城市管理的有生力量向基层一线倾斜，确保每一项工作都要有人做，每一个区域都要有人抓。要强化整体联动，市文明委、市级相关部门及各板块切实履行好各自职责，积极配合、密切协作，全力以赴抓好任务落实，推动长效管理高效运转。要加强督查考核，进一步完善城市长效管理考核机制，促进工作落地落实。各级领导要以“四不两直”方式下沉一线督查，做到一线指挥、一线调度、一线落实。

（下转 A2版）

常住人口772.66万人,超过户籍人口

南通首次实现人口净流入



本报讯（记者黄凯 唐佳美）记者从昨天市政府新闻办举行的南通市第七次全国人口普查新闻发布会获悉，2020年11月1日零时，全市常住人口为772.66万人，比2010年第六次全国人口普查增加了44.3万人，增长了6.08%。常住人口首次超过户籍人口，人口净流入16.61万人，标志着南通高质量发展进入一个新阶段。

从户别人口来看，全市常住人口中，共有家庭户289.71万户，人口为704.95万人；集体户14.1万户，人口为67.71万人。

从性别构成来看，全市常住人口中，男性人口为380.56万人，占49.25%；女性人口为392.11万人，占50.75%。总人口性别比（以女性为100，男性对女性的比例）为97.05，总人口性别比进一步回归合理区间。

从年龄构成来看，全市常住人口中，0—14岁人口为84.19万人，占10.90%；15—59岁人口为456.6万人，占59.09%；60岁及以上人口为231.86万人，占30.01%，其中65岁及以上人口175.13万人，占22.67%。

从受教育程度来看，全市常住人口中，15岁及以上人口拥有大学（指大专及以上）文化程度的为115.16万人。与“六人普”相比，15岁及以上人口平均受教育年限从8.83年提高到9.66年，每10万人中具有大学文化程度的由7669人上升为14904人。文盲率从3.30%下降到2.65%。

从城乡人口来看，全市常住人口中，居住在城镇的人口为544.29万人，占70.44%；居住在乡村的人口为228.37万人，占29.56%。与“六人普”相比，城镇人口增加137.85万人，乡村人口减少93.55万人，城镇人口比重提升14.64个百分点。

从人口净流出到人口净流入，南通因何实现这一历史性突破？南通市第七次全国人口普查领导小组副组长、南通市统计局局长赵京平分析，主要有三个方面原因。

经济活跃度大幅提升，是出现人口净流入的根本基础。2010年南通GDP为3465.67亿元，2020年则迈入了“万亿俱乐部”；全市新增就业人数自2018年开始，每年增量都在10万人以上；5个国家级开发区，12个省级开发区，以及各级各类中园、园中园各具产业特色，栽下梧桐树，引得凤凰来。近年来，我市重大项目数量、投资规模屡创新高，一大批重大项目、特色项目争相落地，吸引了众多外地优秀人才、产业工人投身到南通建设发展之中。同时，一些原本想到外地发展的南通人，也欣然选择在家乡干事创业。

一系列引才留才政策，是出现人口净流入的积极推动力。2016年，市委市政府出台《关于进一步鼓励高层次人才创新创业的若干政策意见》；2017年，又出台《南通市市区高层次人才享受生活津贴和购房补贴的实施办法》，22个配套实施细则则确保落实；2017年开始实施的“通籍英才归雁计划”，已成功吸引6万余名通籍高校毕业生回通就业创业；2019年出台的《关于实施高层次人才倍增计划推动高质量发展的若干政策意见》等人才新政，普惠性更广、含金量更足。

区位优势优势凸显，是南通出现人口净流入的重要条件。苏通大桥、崇启大桥、沪苏通大桥以及高铁的开通，使得曾经的“南通难通”蝶变为“南通好通”；五山及沿江地区成为全国生态修复保护典范，濠河风景区功能、形象和品质全面提档，小游园星罗棋布；政府每年40多项为民办实事项目全部实现，市民生活的便利性、幸福感、满意度显著提升；在通外来务工子女上学享同城待遇，非南通户籍但在通常住人口可参加南通居民医保并享受同城待遇，不少外地来通人员都萌生了在通安家落户之念。

加快人口集聚 迸发城市活力

本报评论员

南通市第七次全国人口普查主要数据情况昨日发布，我市常住人口首次超过户籍人口，跨入人口净流入城市。人口作为最活跃、最能动的生产力要素，对区域经济社会发展起着非常重要的作用。常住人口的变化，是观察一个城市发展和活力的重要参照。综观我国人口流入型城市的特点，它们大多位于几大都市圈内，且自身交通便利、经济发达、环境良好、活力迸发。全市人口净流入是个标志性的重大事件，说明南通高质量发展进入一个新的阶段。我们要呵护好当前的好形势，栽好梧桐树，营造宜居宜业的环境，让人口加快集聚、城市迸发活力。

人口流动，是多种因素综合作用的结果。南通人口实现净流入，是外出人口逐年减少，外来人口逐年增加共同作用形成的。近年来，南通区位优势日益凸显，迎来多重国家战略机

遇叠加的“风口”；综合实力持续提升，经济总量突破万亿元关口；要素集聚效应不断增强，资金、人才竞相涌入；基础环境不断优化，事关未来长远发展的重大工程取得突破性进展。加之近年来市委、市政府全力推动外向型经济和民营经济发展，大力实施重大项目建设，倾情招才引智，创造了大量就业岗位和创新创业机会，不仅最大限度留住了本地人口，还吸引了大量外来人口，从而实现了人口数据的历史性逆转。

人口实现净流入，有效提高了人口数量，改善了人口结构，进一步激发了城市活力。经济学家认为，城市的发展前景与人口的数量、人口的结构、人口的消费潜力密不可分。从供给侧角度来说，流入人口为城市增加了劳动力资源供给，缓解了人口老龄化压力，增添未来人口活力；（下转 A3版）

乘势而进开新局——长三角一体化一年间

一季度GDP整体增长18.9%

开局之年长三角经济强劲复苏

116项政务服务事项跨省通办

科创联合攻关、数字化加快转型

《虹桥国际开放枢纽建设总体方案》获批

越来越多国家战略在长三角集成

A6观天下