

防疫不歇脚 发展“不负春”

□邓海建

热点快评

4月19日晚,在收听收看省疫情联防联控指挥部会议之后,市委副书记、市长吴新明主持召开市疫情防控工作视频调度会。他强调,要多措并举做好保供保通,全力保障产业链供应链安全稳定,为实现经济社会发展稳中向好提供坚实支撑。(4月20日《南通日报》)

疫情防控是“贵之重者”、当务之急,经济发展是“国之大者”、长远之计。

事实上,城市的安全感,链接着市民的获得感与幸福感。在很多具体而微小的南通防疫故事里,可能看不到多少抽象的口号,听不到特别热烈的宣言,但是业主群里一路绿灯奔来的一盒救命药、保供商超

货架上新鲜水灵的绿叶蔬菜,还有每一次核酸检测高效有序不折腾的秩序安排……皆是最真实、最生动的“人民至上、生命至上”。或因如此,防疫善政收获着超高的民意配合度,而流言谣言自然就没了落脚的居所。

家家有本难念的经。防疫网络里的千辛万苦,说实话,很难感同身受。好在,南通真是一座“特殊材料打造的城市”:特别善行动,特别有爱心,特别讲奉献,特别懂团结。党员干部24小时坚守高速卡口,志愿者全程暖心服务乡村街道,机关部门多措并举保障辖区物资……城市虽然短暂“静默”过,但生活的欢腾、生产的劲头,从未按下“暂停键”。

奥密克戎很狡猾,“动态清零”是硬仗。当下的疫情防控,仍然是场持久战。这既是因为疫情防控形势依然严峻复杂,稍有不慎就会前功尽弃;也是因为若是有了麻痹思想、厌战情绪、

侥幸心理、松劲心态,很容易影响扑灭局部疫情的整体努力。唯有严防死守、看紧盯牢,才能不让病毒有可乘之机,才能守住江海大地的稳好形势。

说到底,慎终如始地防疫,还是为了如火如荼的发展。正如博鳌亚洲论坛2022年年会的主题一样,“发展”,始终是全世界的中心和焦点。最新数据显示:今年一季度,我国GDP同比增长4.8%,开局总体平稳。换言之,即便国内疫情呈现点多、面广、频发的特点,仍未撼动趋暖向好的国内经济基本面。南通的虎年第一棒,开跑“三年”建设新征程,万亿之城,舒展新篇。今天越是防疫吃紧处,越要发展新篇。今天越是防疫吃紧处,越要发展新篇。今天越是防疫吃紧处,越要发展新篇。

学会“弹钢琴”,做好“两手抓”,经济发展才能与疫情防控互相促进、相向而行。做好“双统筹”大文章,就要懂得辩证法、总结方法论。南通目前

提出的实施企业防疫分级管理、建立“白名单”制度、发放绿色特别通行证等,就是提振经济复苏的务实之举、应时之策。疫情防控之下,各方主体承压,虽然压力不等,都是实在成本。我们要在“最小代价”和“最大防控效果”之间找到平衡,最好的“平衡术”,就是在做好防控的前提下,最大限度支持好复工复产。畅通大循环、疏导“小血管”,让暂时蛰伏的市场主体活跃起来,让临时堵塞的“最后一公里”畅达起来。

疫情这场“倒春寒”,确实让很多人意难平,但防疫的千头万绪,也在淬炼并凝聚着一座城的向心力。防疫不歇脚、发展“不负春”,唯其如此,稳好的大局才不至“失守”,向前的经济才不会“失速”。也许疫情曾为城市的发展按下了“缓进键”,但只要我们势头不缓、信心不减,“双胜利”的篇章里一定有南通铿锵的诗行。

观点声音

4月18日召开的全国保障物流畅通促进产业链供应链稳定电视电话会议要求:要足量发放使用全国统一通行证,核酸检测结果48小时内全国互认,实行“即采即用即走”闭环管理,不得以等待核酸结果为由限制货车司机通行。这张“通行证”就是要让物流“通”产业“行”,真正为民生供应提供坚实保障,让经济发展“脉络疏通”,打好疫情防控与经济社会发展的“双线”战役。防疫、经济两手都要抓,两者并不矛盾。物流不畅通,各地防疫就缺少了物资供应的“大后方”,任何一个城市缺少外部补给都会陷入疫情次生困境之中。没有物流“通”,何来产业“行”,没有产业“行”,何来经济“稳”,没有经济“稳”,何来战“疫”的底气?促经济、促发展,不仅关乎国计民生平稳运行,也是为疫情防控提供坚实而长远的支撑。

——新华社每日电讯《保通保畅开道护航,关系战“疫”底气》

植物与水,相生相伴,对长江来说,尤其如此。长江流经地区广,流域内地跨多个气候带,地形复杂多样,集山水林田湖草等生态元素于一体,是中国重要的生态宝库,孕育了丰富多样的植物类型,也为各类野生动物的繁衍生息提供了栖息环境。保护长江流域的植物,不仅是保护这些植物本身,更是对保护长江流域整个生态系统具有重要意义。植物离不开水,植物也能留住水。保护长江流域的植物,有助于保持长江生态系统的完整性,保持水土,还能充分发挥植物的“碳库”作用,对实现“双碳”目标也大有裨益。长江保护法已经实施一年多,有了法律的护航,长江的植物保护有了新的利器。我们期待,这些绿色精灵能让长江焕发越来越多的生命光彩。

——人民日报海外版《植物保护焕发长江光彩》

今年以来,浙江、江苏、安徽、内蒙古、天津、河北、北京等多地陆续要求或提倡使用“食安封签”,为外卖食品的“最后一公里”加了一道“安全锁”。有了食安封签,外卖食品从餐饮服务企业的起点,到送餐员的中间环节,再到消费终点,一直处于闭环运行的状态,如果外卖食品出现相关问题,便可根据食安封签的完好或拆封、破损情况厘清各个环节的责任,并以此消除各方触碰外卖食品安全底线的侥幸心理。食安封签制度属于倡议性质,缺乏法律法规支撑,缺乏强制执行力,一些餐饮企业、外卖平台对食安封签的了解不够,认识不到位,不愿意为外卖封签付出额外的经济、时间、人工等成本。前几天,京津冀三地消协联合向外卖餐饮服务企业发出推广使用食安封签的倡议,建议企业施行“一餐一封签”制度,并向外卖餐饮企业赠送500枚“食安封签”,得到了30余个品牌外卖餐饮服务企业的响应。这种柔性倡导服务与法律的刚性要求相结合,可以让食安封签制度取得更好的落地效果,值得各地各有关部门学习借鉴。

——北京青年报《让食安封签具有“法律黏性”》

经过一段时间的赛后“休整”,冬奥场馆近期陆续向公众开放。率先“迎客”的“冰立方”,体验首日便有上千人前来打卡。除了原汁原味的灯光、大屏、景观等冬奥元素,赛时比赛场区、媒体看台、运动员更衣室等设施都悉数呈现,让市民过了把“冬奥瘾”。赛事场馆再利用,向来是“奥运遗产”最直观的呈现。北京2022年冬奥会,首钢重生、生态修复、绿色护航,新的奥运周期赋能发展以“双倍增”,城市更新、动能转换迈出更大步伐。经济发展更强劲、生态环境更美好、社区治理更精细、交通出行更便利、生活空间分配更合理……奥运之缘,带来了北京的成长、进步,也在契合着民众对美好生活的期待,助推着大家幸福感、获得感不断充实。“一旦成为奥运城市,便永远是奥运城市。”“冬奥”历程给北京留下了丰厚财富,使之不断融入社会生活,就能与城市发展同频共振“一起向未来”。

——北京日报《让“奥运遗产”更有生命力》

倡导“保姆式”服务理念

□徐杰

今年是我市确定的“营商环境提升年”。政府作为营商环境的提供者和维护者,为各类企业和市场主体提供“保姆式”服务,既是践行初心使命的具体体现,也是转作风、优环境的生动实践。

“保姆式”服务理念指向的是“优服务”。优化营商环境,政府必须从“管理者”向“服务者”转变,当好群众、企业和市场主体的“保姆”。要主动换位思考,从政府端菜转向企业点菜,从“我要怎么办”转向企业和群众“要我怎么办”,做企业的“知心人”“贴心人”,该减的手续要走绿色通道,该加的服务要大于快上,让政府服务“多跑路”,让企业“少跑腿”。

“保姆式”服务理念检验的是“铁肩膀”。有些地方和部门有时候害怕“讲不清”“道不明”,就有事绕着走,这同样算作发展的“拦路虎”。要真正视企业如亲人,主动摸排企业发展的难点、堵点和痛点,既亲又清,敢于担当,勇于负责,在职责范围内不推诿、不扯皮,遇到矛盾不回避、不敷衍,在政策的许可范围内最大限度急企业所急、想企业所想,确保跑出为民服务“加速度”。

“保姆式”服务理念的背后,是法治“奠基石”。没有良法善治的营商环境,凡事靠关系、靠熟人而不靠制度,企业发展的信心必定受损。要依法平等保护各类市场主体产权和合法权益,努力构建创新驱动发展的生态体系,形成一个有利于创新、有利于创业的循环系统。有了法治保障,政府工作人员才能更好地在本职岗位上恪尽职守,在“为人民服务”中更上一层楼。

老年代步车监管不能“脱缰”

□廖卫芳

4月18日,中国老龄协会联合中国司法大数据研究院在京发布2021年度全国老年人权益保护警示教育案例。案例分析显示,当前,机动车交通事故责任纠纷在我国涉民事案件中排名第二,老年代步车交通安全隐患亟须引起重视。(4月19日《江海晚报》)

据报道,因为价格低、体积小、便于操作驾驶,老年代步车受到很多老年人的青睐。但由此带来的安全隐患不容忽视,除了车辆本身的质量问题,部分老年驾驶人交通安全意识不强,引发的交通事故数量也居高不下。如何规范管理老年代步车,成为我市相关部门及各地亟须破解的一道难题。

老年代步车之所以频频引发交通安全事故,其主因不外乎两个:其一,“失管”使然。由于目前我国对老年代步车的管理还处于“真空状态”,没有形成有效的监管机制,老年代步车成了一匹“脱缰的野马”。其二,“安全意识淡薄”使然。许多老年代步车的驾驶人,交通安全意识十分淡薄,不遵守交通规则,往往在大街上占道、超速、逆行、横穿,甚至闯红灯,极易引发交通事故。加之,老年代步车存有安全系数低、无牌无证、非法运营等因素,更是加剧了交通事故的频发。

遏制老年代步车成为一匹“脱缰的野马”,需综合施治。首先,要尽快出台统一的生产标准。应尽早对老年代步车的设计、时速、性能等作出统一的规范,杜绝各厂各标、无序生产给老年代步车埋下安全隐患。其次,要落实“双查制”。既要严格检查产品合格证书,又要依法查处非法改装老年代步车的行为,防止非法车上路行驶。其三,要加强安全教育。相关部门要加强对老年人的交通安全意识教育,增强老年人的法治意识、安全意识和文明意识。

同时,还应把老年代步车纳入交通监管范畴,与其他车辆一样进行严格监管,使老年代步车上路行驶更规范、更安全。

有话直说

厚植创新土壤 营造“森林效应”

□孙维国

2月,海门区出台《关于进一步提升青年和人才友好型城市发展指数的若干政策》,拿出“真金白银”留人揽才,吸引青年人才留在海门、爱上海门。今年以来,已吸引900余名像毕衍赞一样的高校毕业生来海门工作。(4月18日《南通日报》)

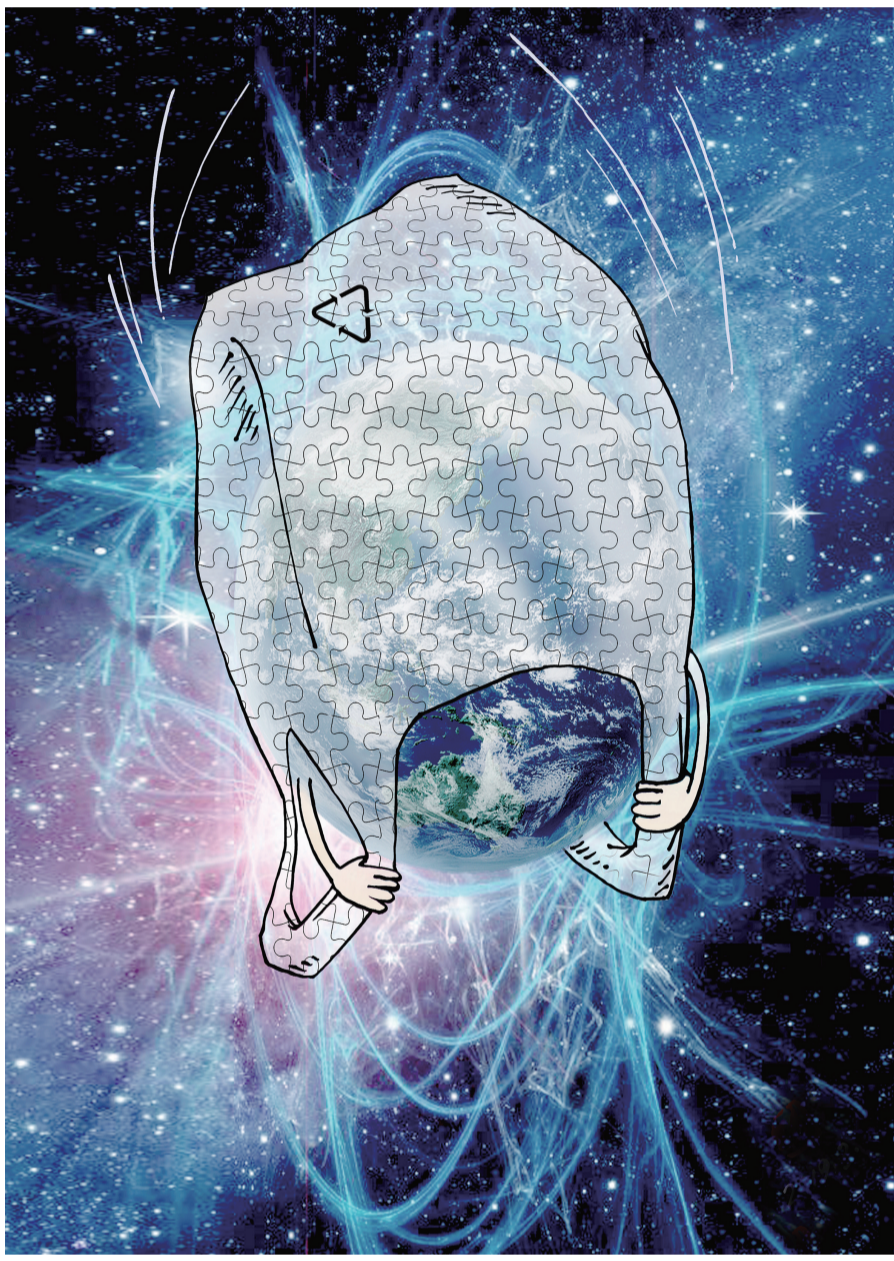
创新能力是人才最鲜明的特征,也是人才最核心的竞争力。也因此,打造好、营造好、建设好鼓励、激励、包容创新环境是吸引、留住人才的最关键要素。让人才创新有平台,创新有激励,创新有保护,创新有激情,失败有包容,就能激发人才澎湃的创新热情,创新成果不断涌现。

创新要予以激励。人才是创新第一要素。加大科技创新的市场化激励,完善科技人才激励机制,是科技创新的动力之源。要坚持各项人才激励政策的统筹协调,建立完善对科技人员的赋权制度、利益分配机制、职务晋升制度等,建立常态化、普惠性的人才激励机制,让科研人员有待遇、有位置、有盼头。

创新要允许、包容失败。创新说起来容易,做起来很难。创新不仅需要持续不断的投入,而且面临风险。科技创新活动具有天然的复杂性、不确定性和风险性,科技创新本身就是一个不断试错、反复探索的过程,因而具有很高的失败风险,可以说,不容忍失败,就不可能创新。所以,企业要建立允许、包容创新失败的制度,让科研人员毫无后顾之忧地从事研发创新。同时,更要在全社会大力营造创新光荣的氛围,建立完善促进创新的容错纠错机制,使允许失败、包容失败成为社会常态,让敢于创新、善于创新、乐于创新蔚然成风,用人才的创新牵引效应带动企业创新热潮喷涌涌动,将创新土壤培育的更加肥沃。

创新要得到保护。保护创新就是尊重劳动成果,敬畏知识产权。在企业内部,保护创新要成为企业制度,形成企业文化氛围,落实到每一项创新活动上。在社会层面,要强化知识产权创造、保护、运用,遏制抄袭仿制套利等商业陋习,营造创新驱动的商业环境,保护好知识产权,让侵害创新行为付出高昂代价。

创新土壤越肥沃,吸引人才的“磁场”就越强,留住人才的“粘性”就越高。要紧抓抓住创新“牛鼻子”,全力支持人才创新,为人才创新创造最优环境,提高最优服务,为人才创新提供全周期、全时段、全方位的精心、专心、细心服务,不断厚植城市创新土壤,大力营造人才创新的“森林效应”,让创新成果不断涌现,为我市高质量发展提供强力引擎。



画中有话

危险的“游戏”

朱晋 绘制

让“口袋公园”成为诗和远方

□袁文良

世相杂谈

近年,市区新建了不少“口袋公园”,集文化、生态、健身、休闲功能于一体。这些“口袋公园”,既美化了城市环境,拓展了公共活动场所,又满足了市民多样化需求,让城市更加宜居。

所谓“口袋公园”,是城市开放性空间中的一种新形式,是城市公

园绿地系统的重要组成部分。很明显,在城市高楼越来越多、间距越来越小的情况下,这种“口袋公园”不仅改善了生态环境,而且为市民群众提供了一个小憩、锻炼、与他人交流的良好去处。因此,我市在城市更新中,要充分拓展城市的绿色空间,把城市的角角落落都变成人们的“诗和远方”。

要广泛征求民意。将“口袋公园”的规划建设纳入城市更新的总体目标,作为亮点工程、民心工程、精品工

程,从满足市民的实际需求的目标出发,广泛征集市民意愿,充分尊重民意,并进行高起点规划,确保做到因地制宜、大气实用、贴近群众,从而让“市民是城市主人”的理念得到充分体现。

要彰显当地特色。注重挖掘本土的江海文化,将本地的历史文化、民俗风情、人文传统等融入“口袋公园”的建设之中,赋予“口袋公园”最深刻的灵魂,实现一园一主题、一园一风格、一园一特色,从而让原本单调、枯燥的游园环境更加生动,让市

民和游客从中体会到当地的文化底蕴和民俗风情。

要完善管理机制。对“口袋公园”的管理,不可能像大公园那样精细到位,但也不能放任自流。因此,在“口袋公园”建成后,政府的职能部门要分别明确每个“口袋公园”的“园长”,并明确其具体管理职责。同时,要通过多种形式的宣传,强化市民群众“美化环境,人人有责”的管理意识,从而主动去珍爱这些为城市带来生机的小公园。

办理地址:南通报业传媒大厦(南通市世纪大道8号)22层2210室,联系电话:0513-68218781。线上办理请扫码。线上办理可微信搜索小程序“南通报业遗失公告办理”。

遗失公告

▲霍晓旭遗失工程师证,证号:1906135726,声明作废。

▲南通圣丹文化用品有限公司遗失UK盘,税号:91320691MA27BREXXB,声明作废。

▲施星星遗失警官证,警号:062928,声明作废。

关于工农南路部分路段施工交通管制的通告

通公交规[2022]7号

因工农南路(虹桥路至江纬路)道路提升改造工程需要,依南通市城市建设工程管理中心申请,为确保道路交通安全和施工顺利进行,根据《中华人民共和国道路交通安全法》第三十九条之规定,决定自2022年4月28日起至2022年12月30日止,对上述路段实行分期半幅封闭施工、半幅双向通行交通管理措施。

请过往车辆及行人途经施工路段时注意观察交通标志标线的变化,谨慎驾驶、有序通行,并自觉服从现场交通管理人员的指挥。

特此通告

南通市公安局交通警察支队 2022年4月22日

关于亭平路部分路段施工交通管制的通告

通公交规[2022]8号

因亭平路(唐树路至通刘路)道路拓宽改造和新建桥梁工程施工需要,依南通市江海河联运项目建设指挥部申请,为确保道路交通安全和施工顺利进行,根据《中华人民共和国道路交通安全法》第三十九条之规定,决定自2022年4月28日起至2023年8月30日止,对上述路段实行全封闭管理措施,禁止车辆和行人通行。

过往车辆和行人可从新建便道(限高2.2米)双向通行,限禁车辆请从城北大道、通刘公路等道路绕行。

特此通告

南通市公安局交通警察支队 2022年4月22日