

上海对张謇探索早期现代化的作用

□朱江

上海是张謇兴办实业、从事教育和公益事业的思想源泉和助推之地,也是张謇现代化探索成就的助推之地。上海和南通,是张謇实现自身抱负的核心区域。



上海是张謇兴办实业、从事教育和公益事业的思想源泉和助推之地,也是张謇现代化探索成就的助推之地。上海和南通,是张謇实现自身抱负的核心区域。

张謇从创业伊始就设立了大生驻沪办事机构(一般统称沪所),成为整合两地资源的枢纽机构。1896年的大生上海公所设立,为筹办中的大生纱厂募集资金、运送官机、购置机器和物料、与上海道署和江海关联系、物色技术人员,使得来自上海的先进生产力迅速转移到毫无工业基础的南通,为大生纱厂的成功建成和顺利开车立下汗马功劳。

1907年8月31日至9月1日,大生纱厂召开第一次股东常会,议决将大生驻沪办事机构更名为大生驻沪事务所,这体现了随着大生纱厂的发展,沪所的作用日益凸显,并跻身大生纱厂的核心管理机构,取得与会计所、营业所、考工所和庶务所同等的地位,这可以从大生纱厂花红分配方案体现:股东十成、总理两成、五所所长及机匠一成、各执事一成。

沪所还是张謇创办的其他企业,乃至张謇倡导和投资的教育和慈善机构的孵化器。大生系统的很多单位,都是依托大生纱厂的资金带动滚动发展起来的,也依靠沪所筹措资金和购买物料。沪所也由大生纱厂的驻沪办事机构,逐渐成为兼理大生系统其他企业在上海的业务的总代理。这种作用甚至拓展到南通之外,沪所还协助和支持了震旦学院、左海公司、上海图书公司、江浙渔业公司等地处上海的单位,以及江西瓷业公司、镇江的大照电灯公司等单位。

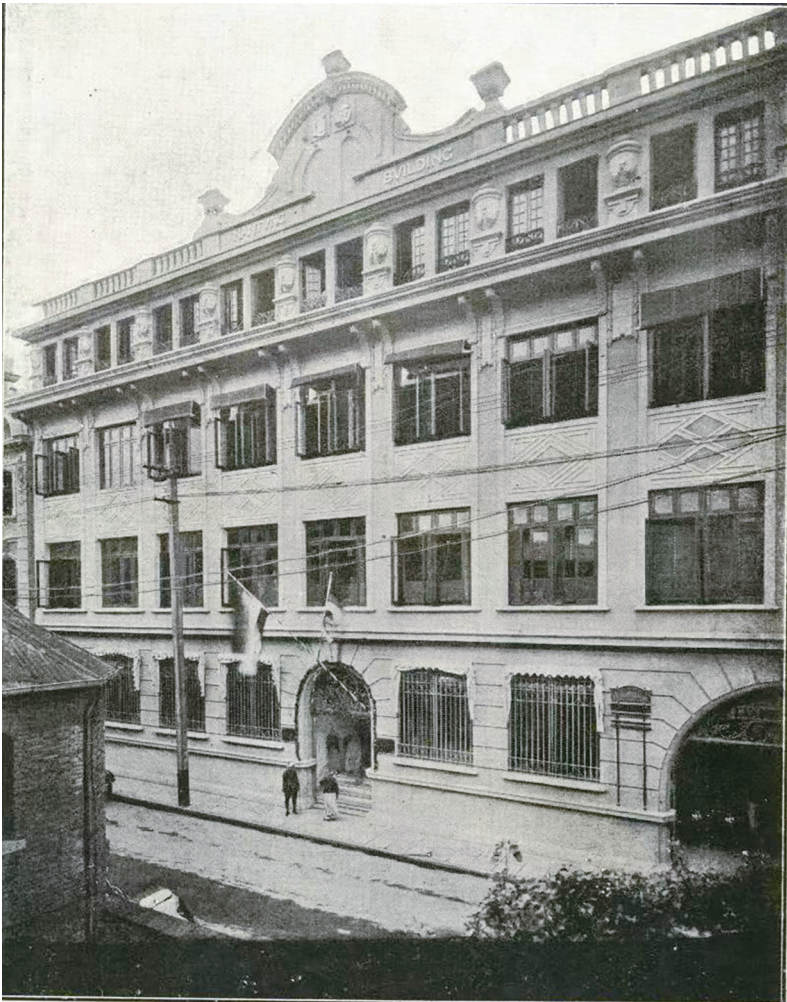
机器生产、新式教育和公益事业,这些新事物在传统的四书五经里都找不到答案,但是张謇善于学

习,具有开放的胸襟和海纳百川的气度,使他能充分吸收他人之长,进而消化运用。张謇所创的若干个第一,其实在当时未必没有可模仿的对象,或者说没有相应的雏形,但张謇的伟大在于他引进后的发扬光大,而上海提供了诸多学习的机会。

1898年10月20日,正在上海为大生纱厂筹办事宜四处奔波的张謇,应南洋公学首任总理、好友何嗣焜的邀请抽空到南洋公学进行了一次考察。南洋公学于1896年春创办,是盛宣怀继1895年设立天津中西学堂(后改名为北洋大学堂)后开办的又一所新式学校,经费来自轮船招商局和上海电报局。南洋公学开办之初,既缺少师资,又缺乏生源,盛宣怀认为兴办教育时要优先考虑设立师范和小学。

1897年4月8日,随着南洋公学院首批40名学生的开学,正式揭开了中国近代师范教育的序幕。何嗣焜陪同张謇参观了正在建设中的校舍,还同南洋公学的监督、美国人福开森,以及应邀而来的日本人辻武雄、伊藤贤道进行了有益的交流。南洋公学设有师范院、外院(小学部)、中院(中学部)、上院(大学部),形成了“三院一贯”的新教育制度,这也成为我国大学、中学和小学三级学制的雏形。张謇日后在南通兴办、倡导的教育事业,也是先从师范开端,进而拓展到小学、中学、大学,与盛宣怀的教育理念有异曲同工之处。南洋公学还设有译书院,1903年曾请官方颁布版权保护的告示。译书院首任院长张元济跟张謇志同道合,对于张謇日后开设翰墨林书局应该有启迪作用。

上海中西交汇的特点,决定了对张謇的启示是多元的。慈善是张謇在南通着力布局的公益事业,上海开埠之后,不仅慈善组织迅速增多,而且也出现一些与中国传统慈善运作方式不同的模式,这些特色对张謇是有启发作用的。宁波帮的代表人物叶澄衷创



位于九江路的大生沪所

办的怀德堂,是对企业困难员工和家属抚恤的内部互助性质的慈善机构,经费来源一方面是叶澄衷旗下各商号共同筹集的洋2万元,另一方面是企业员工每人每天献出一文钱,多助不限。张謇对此大为赞赏,认为怀德堂的善举值得记录和流传下去,让更多人知晓。

张謇在南通倡议设立的新育婴堂,充分吸收了天主教耶稣会在徐家汇设立的土山湾孤儿院教养结合的方法,在育婴堂建筑上面吸取了土山湾孤儿院的经验。土山湾孤儿院采取慈

善和半工半读相结合的模式。孤儿6岁前由育婴堂的嬷嬷抚育,7岁左右开始先上4年初级小学,所学科目与普通学校一样。随后进入高级小学学习2年,其间除了普通学科之外,每天去各工场初习工艺。高级小学毕业后,升入实习班,除早晚继续学习基础知识外,根据其性情和才能,学习各种工艺,期限为2年。毕业后既可留在土山湾工作,也可由院方介绍外出就业。这样的教育方式,使得孤儿具备基本的文化知识,又有一门足以养家糊口的技艺。

(作者单位:南通市档案馆)

史海回眸

清初范国禄有《宿海门夜听江潮》诗一首:“幻寄孤身到海门,梦回枕上听潮声。乍疑万壑松风堕,旋讶千军甲仗鸣。漱石埤闻通地肺,惊涛何事搞华清。愁人那得耽高卧,几欲腾呼约赤鲸。”全诗大意为:梦幻般地孤身一人到海门寄居,梦中回到枕上听江潮之声。起初怀疑是连绵重叠的山上的松林之风发出的声音,不久又惊讶似千军万马铠甲兵器交锋发出的声响。江潮冲刷岩石恍如在大都市听到连通地肺之声,惊涛骇浪为什么要来搞乱海门的天空。令人忧愁怎么能高枕而卧,几乎想

要传呼快来钓大鱼赤鯮。

这首诗首联写诗人只身来到海门,晚上头枕着枕头听着江潮之声,这里诗人写出来到海门的感觉像是梦幻一般,枕头上闻听江潮声,可见江潮之声之大,使人难以入睡。颌联用“万壑松风堕”“千军甲仗鸣”来形容江潮声响巨大,此联运用了对偶、比喻两种修辞方法,对仗工整,比喻恰当,读之如闻其声。颈联写江潮冲刷江岸发出的巨响,感慨江潮为什么要搅扰海门的天空,借助视觉来听听觉,想象丰富,情真意切。

范国禄笔下的海门江潮

□蔡炯

范国禄诗中所写江潮侵袭海门,令人担忧的情景,历史上是屡见不鲜的。由此诗可见,历史上长江潮水对海门的影响。海门是一块神奇的土地,千百年来,屡经沧桑,她孕育于江海,又消失于江海,后又复涨于江海。公元前,长江大量泥沙沉积于长江口,形成大小不等的沙洲,大约经过800多个春秋,至唐末,出现东洲和布洲两大沙洲及成群小沙洲,沙洲渐次连片,至五代后周显德五年(958)建县,县治设于东洲镇,名海门县。由于长江主泓道北移,至明朝中,境内大片土地

坍没,坍至吕四、余东、四甲一线,县治迁于徐涇(今通州区兴仁镇)。并废县归并通州建静海乡。清初,江流主泓南倾,长江北岸开始淤积,涨出40多个新沙,绵亘百余里。乾隆三十三年(1768),建江苏省海门直隶厅,设治于茅家镇,民国元年(1912)复称海门县。

新中国成立后,人民政府带领海门人民护江堤,治坍塌,长江潮水危害从此消除。长江沿岸建成了长江景观带,成为人民观光游玩的好去处。范国禄若能看到这一场景,笔下会不会是另一番风光呢?

地名掌故

1963年3月,海安县城西北角奇迹般地创建了一所中型驻军医院——中国人民解放军第一二四医院。

一二四医院部原为海安县师范学校校舍。1958年9月,海安县师范学校招收三年制中师班两个,1959年、1960年续招12个班,1962年5月由于众所周知的原因学校停办。停办后的海安师范学校校舍闲置。1963年3月江苏省军区于海安师范学校校址筹建解放军第一二四医院。筹建初期,部队官兵及医务人员来自五湖四海,为了一个共同的目标来到黄海之滨的海安。那时,国家正处于困难时期之后的恢复时期,为了弥补医疗物资的短缺,“一二四”人自力更生,艰苦奋斗,自制或改制医疗设备与器械。手术室没有现代化设备,就用一些简单的常规器械做手术。检验科没有化验仪器,就靠几台老旧的显微镜当家。药剂科配中药用传统的碾子碾碎。医生诊断“问病”治疗仅凭经验,这些都是老军医艰苦奋斗

救死扶伤的生动写照和真实缩影。艰苦奋斗是我们党的优良传统和政治本色,也是中华民族的传统美德。对“一二四”的医务工作者来说,它是一种精神力量,一种思想境界,一种政治品质,也是一种生活习惯,更体现出“一二四”人的医者仁心,体现出他们的忠诚、信仰、担当和友爱,体现出他们特有的精神价值。经过“一二四”人艰苦努力,到七十年代初中期,“一二四”医院在原海安师范的基础上已初具规模。从东到西依次为三大功能区。东部是医疗区、中部是活动区、西部是生活区。医疗区门诊、检验、手术、住院一字排开,门诊与住院部间有廊道贯穿。活动区正对医院大门,一进门是棵粗壮的大雪松,随后是影壁墙,壁墙后是篮球场、排球场、羽毛球场等活动场地,再后面是礼堂、食堂以及一些后勤部门。生活区是官兵住所、医务人员及护士宿舍等。活动区与生活区之间有梧桐、樟树组成的林荫大道隔开。

第一二四医院

□程太和

“一二四”不仅为部队服务,也向地方开放。七十年代中期,“一二四”是海安周边地区医疗条件最好的医院。医院的先进设备超过一般的县级医院,医务人员的医疗水平,尤其是外科医生医疗水平也超过一般的县级医院。海安、如皋、如东、泰县、东台不少群众有病都喜欢到海安“一二四”就诊。1971年,我爷爷患消化道肿瘤,那时南通肿瘤医院还未建立,父亲和叔叔就将我爷爷带到“一二四”问诊。就診回来没多长时间,医院就来信回访,询问近期病情如何。当时我上小学二年级,我还记得来信是用打字机打的铅字,信笺上方有领袖语录:我们的责任,是向人民负责。看到来信,我爷爷及全家感到十分亲切,解放军医院真好!七十年代末至八十年代初,“一二四”的烧伤科(整形外科)也是海安地区最好的,有一年正月文艺演出,某演出场所因燃放烟火发生人员烧伤事件,是“一二四”的医生及时帮助治疗,使受伤者得以迅速康复。

作为部队医院,“一二四”不仅医疗水平高,官兵及医务人员的文体活动也搞得很有特色。文艺宣传队多次参加省军区文艺汇报演出,乒乓球队、羽毛球队、篮球队多次参加省军区、南京军区乒乓球、羽毛球、篮球比赛。七十年代中期,女子篮球队员胡惠娟、徐惠琴、霍益玲、张共和、王素芬、谭效荣、遇光、张经梅、秦敏凤、李志军等在部队女子篮球队中都很有名。

1985年至1987年,我国军队进行了大规模裁减,至1986年底,军队减少员额41万人,全军减少军以上单位30多个,师团单位4000多个。也正是在这样的大背景下,驻守海安的“一二四”医院予以撤并,撤并至苏州的“一〇〇”医院。“一〇〇”医院在“一二四”医院原址保留一个门诊部与10张床位编制。再后来10张床位与门诊部也相继撤销。

“一二四”医院虽然撤并30多年了,但海安人对“一二四”的感情将终生难忘!

历史人物

王佐清和他创办的三里墩小学

□王若静

王佐清,南通三里墩人,生于清光绪十年(1884),从小爱读经史子集,尤稔荀、孟散文以及管仲经营之道。其父王椿荫在诸子成家之后,便将自己积聚起来的劳动所得均分给他们,分居异爨。从此,王佐清于鲍家桥东侧开办了砖瓦店、木材行、酿酒坊,兼营日常生活用品。因其勤勉有加,经营有方,理财有道,资产越积越丰。

之后,为扩大经营规模,王佐清开始考虑筹建大通轮船公司南通分公司,他将所有的店、行、作坊委托给其表侄陈三虎代理,本人则专注于多方集资筹建分公司事宜。经过周密勘测,王佐清最终选址姚港,组织人员建码头,修石棧,造仓库及办公用房。一切俱备后,便正式入股沪上大通轮船股份有限公司。

到沪上后,王佐清随即偕同堂侄王象五等人筹建大储棧。由于姚港码头距主城区较近,有区位优势,加上有沪地大储棧作货后盾,故其客运、货运之兴隆气象与大达轮船公司天生港码头相比,皆有过之而无不及。申通、宁通两条航线的经营态势,可谓蒸蒸日上。

在这大好经营形势下,王佐清考虑更多的不是单纯的专营私利,而是家乡三里墩的子孙后代的教育大计。他义无反顾地以其分得的房产、部分地产和自己辛苦积攒起来的部分资产捐助乡里,于1908年兴办了南通县第十一国民小学,并任该校首任校长,为家乡父老的子孙后代就近入学,接受教育作出了很大的贡献。正因如此,王佐清受到中华民国临时大总统孙中山的授匾奖励。

据王佐清孙辈们的回忆,这块匾长约2.6米,宽约1.3米,厚约0.08米。框为优质的麻栎,中间部分为高级绵料纸,以生丝织成的绛作底衬,装裱而成,亦称“囊子”,字写在“囊子”上,是“乐善好施”四个字,字体以楷体为主,兼有行意。每个字的大小约为40厘米见方。匾悬挂在王家朝北敞厅屋的第二根与第三根枋条之间。

王佐清为了突显正屋堂间的雄姿,特地邀请通地雕刻艺人精心设计,按原样复制了一块华丽的新匾。新匾用拼合的楠木板作面板,涂以泥金,犹如一块巨大的金板;再在泥金的板面上饰以龙的图形。新匾上的字并非直接书写上的,而是按原字的大小、笔画粗细雕刻而成,涂以纯黑上等漆,永不褪色,观之油光可鉴,十分赏心悦目。新匾悬挂在王家朝东正屋堂中的第二根与第三根的枋条之间,为正屋堂间增辉添彩。王佐清的孙辈们从幼年、少年再到青年一直生活在这里,耳濡目染,受益匪浅。

王佐清是民国时期南通城区继张謇之后又一个捐资办学的开明人士。据《南通县志教育大事记》记载,光绪三十四年(1908)二月,王佐清先生为兴办教育,创办该校。校名为第十一国民学校。校址位于南通市东郊三里墩地区。王佐清亲自聘请的优秀老师,保证了教学质量。后来,这所学校改名为三里墩小学。一九八七年六月由南通市郊区教育局教育史料编写组汇编的《南通市市区校史汇编》第四集(上册)及南通市教育史志编纂委员会油印的《南通市志·教育志》(1912—1987)都说,三里墩小学“教育质量比较稳定,具有光荣传统”。

沙潜龙的传记

□彭伟

沙潜龙(1667—1732),如皋沙氏九世祖。沙潜龙平日生活,不问耕种,但喜好救济别人。只要来人需要帮助,他都答应,因此亲戚朋友都把沙府当作自己家里。重义的天性决定了他的行为。其父40岁生日那年,建造颐园,颐养老人。数年后,父亲去世,他还筑造午桥于墓附近。每逢其父诞辰,届时亲朋会聚,皋邑很多官员也会出席。沙潜龙就向他们展开父亲的遗像,然后向地上洒去祭酒,悄然思念父亲,十分悲痛。沙潜龙六岁时,生母就已去世……他很孝顺,潜山丁广文推举他为官。他辞谢:“检查平生,没有不可告人的秘密。可是言行规矩很难做到。我喜好有话直说,不能不当面反对别人。如果事后再反对,岂不惭愧?”众人都很佩服他谦虚的道德。

县里进行革兴,建义学,修文庙,浚城河,他都捐献钱财相助。事事都很尽力。又如疏通石庄下江上游的河道,他向大家陈述清理的缘由、利弊。如皋的官员没有不佩服他的。尤其是雍正十年(1732),倡修学宫,他更是不遗余力,捐钱出力。时任江苏学政张廷璐(1675—1745年,康熙五十七年[1718]榜眼)为他撰文题字:义重乡闾。如皋雍正年间,一个如皋县令按照惯例得到好处,便欺骗上司,准备招商,增开盐场,增加税收,从中牟利。沙潜龙毅然反对:产盐之地,食盐无税。盐场一旦增开,必然损害本地人利益,养肥外地盐商。官盐无故增产,贩私者联系更加紧密,对抗朝廷,危害百姓,盗贼滋生。沙潜龙平生性格刚直豪爽。不少名人来到如皋,总要寻他畅谈,像三韩白暎堂,海盐陈世倌(康熙四十二年[1703]进士、雍正年间山东巡抚),曲阜孔毓璞(雍正年间甘肃布政使与都察院副都御史),宁夏王安国等。雍正年间,如皋知县彭履仁(湖北孝感人)非常赏识沙潜龙的才华,为他的墓志题字:砥砺廉隅,金玉其相。含光抱璞,奕世流芳。

《跃其公传》的作者吴舫(1681—1749),如皋人,雍正癸卯科选拔贡生,历任武清等地知县,署霸州知州。数百年,白蒲吴家与如皋沙家,都是文人世家,互为仰慕。其中吴经元(1720—1804),善书画,著有《渔门游草》,生三子、三女,次女适沈猷。1908年,沙元炳先生获得吴经元画作,若获至宝,作有《吾慕吴渔门经元,少擅三绝之誉,抑郁不得志,足迹半天下……戊申嘉平月,购得山水十二帧,每帧皆有张水屋道渥题句,水屋固画苑高手也。装成,率题书名各页之尚)。吴经元女婿沈猷之弟沈岐(1774—1862,累迁左都御史)又为沙元炳十二世祖沙菊潭的诗集作序。吴舫为沙潜龙作传,只是两家世交史中的小插曲。

征稿

“城市记忆”设有传家宝、老照片、史海回眸、地名掌故、老建筑、历史人物等栏目,欢迎投稿或提供采访线索。来稿尽量图文结合。