

# 高品质绿道串起宜居慢生活

□沈峰

江海锐评

据《江海晚报》报道,为科学引导我市各地各部门建设高品质绿道系统,满足人民群众对美好生活的向往,记者近日从市市政和园林局获悉,我市组织编制并发布了地方标准《绿道系统建设指南》,从绿道类型、选址建设、设计要点、配套设施等方面提出指引,该标准将于10月1日起正式实施。

绿道是以自然要素为依托和构成基础,串联城乡游憩、休闲等绿色开放空间,以游憩、健身为主,兼具市民绿色出行和生物迁徙等功能的廊道。绿道

系统包括游径系统、绿化、服务设施、市政设施、标识设施等。因此,城市绿道不仅是一道城市景观,也不仅是沿途居民休憩的场所,还传递着一种全新的生活理念,代表着一种绿色环保的出行方式以及注重锻炼的生活理念。

诚如城市慢行系统和绿道专家荷兰人布拉姆指出,绿道不仅仅是城市景观的改变,更重要的是,在家门口给人们创造一个休闲放松的场所,比如市民可以通过绿道以自行车代替开车去上班。绿道的普及是城市建设水平提升的缩影,更引领着新的生活方式。唯有对绿道更好地利用,才能最终发挥助力全民健身、滋养城市发展的作用。就此而言,我市《绿道系统建

设指南》地方标准的贯彻实施,将进一步提高城市绿道建设的科学性、规范性、特色性,引导各地建设一批功能完善、特色鲜明的高品质绿道,为人民群众提供更多更优品质的绿色公共活动空间,促进生态绿色空间与城市公共生活零距离融合,满足他们对美好生活的向往,这是城市规划的进步,值得肯定。

近年来,南通依城植树、傍水造林,一张“最美江繁华画卷”徐徐展开。秉承着“串珠成链、连点成线”理念,绿道规划将城市更新的地块与五山风光串联起来,形成“一卷、四幅、五道、八景、二十四驿”的发展蓝图。现如今,城市绿道已不再是孤立的景观,而是已深深融入市民的生活和城市发展,发挥着服务市民、展

示城市形象的重要作用。

当前,我市绿道体系纵横贯穿,逐渐形成了功能完善、设施齐全、休闲开放的低碳环保新风尚,绘制出一道道极具观赏性、满足群众需求的城市风景线。连绵不绝的各类绿道融入通城百姓的日常生活,陪伴着居民晨练、慢跑、骑行、散步,串起百姓的绿色健康生活。城市绿道不断延伸,也寄托着人们对田园和慢生活的渴望。在南通,绿道建设以自然山水为画台,以江风海韵为笔墨,不仅让市民游客体会到自然风物的美妙,更能感受到江海文化的独特韵味。期待更多更完善的绿道体系能串珠成链,打造生态文明新高地,更好发挥助力全民健身、滋养城市发展的作用。

## 观点声音

习近平总书记强调:“新时代生态文明建设要从娃娃抓起,通过生动活泼的劳动体验课程,让孩子亲自动手、亲身体验、自我感悟,让‘绿水青山就是金山银山’的理念早早植入孩子的心灵。”少年儿童生态文明教育,不妨以亲近自然的方式开展。比如,有的学校探索体验式环境教育,通过开设博物系列课、四季美学等课程,增强学生的感性认识,从而提升他们的环境保护素养。少年儿童生态文明教育是一项系统工程,需要学校、家庭、政府和社会各界共同努力。推进少年儿童生态文明教育,要更加重视乡村地区,更好发挥乡村在保护生态环境、传承发展中华优秀传统文化等方面的特殊作用。凝聚智慧,创新举措、久久为功,不断提升广大少年儿童的生态文明素养,激发全社会共同呵护生态环境的内生动力,定能为美丽中国建设贡献生生不息的青春力量。

——人民日报《“新时代生态文明建设要从娃娃抓起”》

“很心疼,没有哪个小姑娘的手会这样,全都是硬的茧。”近日,一张布满老茧的手部特写照片刷屏网络。手的主人——邹佳琪和邱秀萍,24日在杭州亚运会赛艇女子轻量级双人双桨决赛中,联手夺得首金。网友欣喜庆贺之余,也心疼起了她们:“夺冠背后付出了多少艰辛啊!”赛艇项目不允许戴手套,两位姑娘的双手长时间与浆摩擦,起泡、流血不可避免,久而久之形成了老茧。“有时候手上出了茧子,第二天还没好,就要继续练。”这样忍着疼痛、埋头苦练,她们一路从市队“划”进省队,再进入国家队。有网友留言令人动容,“亚运首金,原是破‘茧’而出。”社交平台上搜索“老茧”“伤疤”等关键词,能看到很多与运动员相关的话题,比如“28岁的武大靖长着50岁的脚”“孙颖莎手掌布满老茧”“冬残奥运动员截肢处满是老茧”“看看张博恒手上的老茧”……这些都是他们努力拼搏的印记,是奋斗者独有的荣誉“勋章”。杭州亚运会开赛以来,中国队毫无意外开启了“夺冠模式”,仅比赛第一天就拿下20枚金牌。显然,相比于金牌本身,更加打动人心的是金牌背后那些关于奋斗、拼搏的故事。向着未来,我们每个人也要不停地奋力划桨。因为这世上,没有凭空而来的金牌,更没有随随便便的成功。

——新华网《手上的老茧,是奋斗者的勋章》

9月23日起,北京地铁试点非高峰时段运快递,这也是全国首例利用城市轨道交通非高峰时段富余运力运输快递的试点项目。据报道,目前北京常住人口逾2000万,每日收寄投递快递量约1500万件,主要通过城市道路运输。如此庞大的快递投递量都通过城市道路运输完成,不仅可能影响物流效率,而且可能对城市交通、环境等形成不小的压力。相比之下,利用城市轨道交通非高峰时段的富余运力开展快递运输,因受其他因素干扰较小,可极大提高快递的配送和周转效率,降低城市物流成本,也可以让市民网购消费更便捷,乃至提升城市商业活力。同时,此举有助于提升城市既有轨道交通资源的利用率。此举还有助于缓解交通拥堵、降低碳排放。当然,也有专家表示,地铁开展物流业务会面临一些实际问题,如对安检的要求更高,需确保地铁安全万无一失;地铁运快递时虽有固定车厢、专人押运,但一些站点和通道可能出现的人货并行情况,是否会影响客流秩序,需要予以相应的考量和解决。此外,市民对该模式的认知和认同亟待同步提升。

——工人日报《地铁平峰时段运快递,效果值得期待》

连日来,一种名为“萝卜刀”的折叠刀状重力玩具,引发广泛关注。“萝卜刀”在孩子们手中上下翻飞,兼具趣味和观赏性。看到同学和小伙伴拿到了新款的,自家孩子难免“眼馋心痒”,缠着父母购买。但这款玩具的风险性也引发了不少家长的担忧,甚至呼吁抵制“萝卜刀”。引发家长担心的,不只是名字里的“刀”,更是玩具背后“可能含有”的暴力元素。害怕孩子因为玩玩具学坏,沾染不良习惯,父母的焦虑情绪不难理解。父母一辈儿时弹弓打鸟、木棍论剑,有危险性的蝴蝶刀也曾是90后、00后的“耍帅神器”,对比看来,如今的玩具安全性已有较大的提升,也应保持平常心看待。“萝卜刀”的确会带来风险,比如有孩子手持玩具打闹,亦有厂家跟风生产出“金属款”“巨型款”等危险性更强的产品。但这些“锅”不能统统让这个有趣的玩具创意和天性爱玩的孩子来背。管不好校内打闹,没了“萝卜刀”,孩子手头照样有别的“武器”;安全认证和质量抽检跟不上,难免有同类违规产品流入市场。“打板子”要打到点子上,方可持续缓解家长的焦虑。

——南方日报《理性看待儿童玩具中的风险》

## 有话直说

### 链式发展谋划机器人产业新未来

□夏港

海门区正余镇是江苏省机器人特色小镇,近年来该镇积极做好机器人产业链补链、强链、延链工作,着力推进机器人产品在传统制造企业的深度应用。如今,正余机器人小镇一平方公里核心区内集聚了20家工业机器人企业,实现了核心零部件的全产业链配套。

一平方公里实现工业机器人核心零部件全产业链配套,正余镇进一步打通了产业链上下游关键环节,为提升产业核心竞争力蓄势赋能。习近平总书记指出,开辟发展新领域新赛道,不断塑造发展新动能新优势。我市抢占机器人产业新赛道有着坚实的产业基础、完善的产业配套,战略决心不可动摇。站在新一轮发展风口,只有更加精准地强链固链、补链延链,以产带链,以链兴群,才能在产业高原之上再攀高峰。

打造机器人产业新高地,必须坚持以企兴链、固链强链。经过这几年的扶持培育,我市涌现了一批“链主”企业,要一手抓强筋壮骨,坚定不移走好“科技+资本+人才”的发展之路,通过技术创新、产品革新、场景焕新,以及并购重组、上市挂牌,持续打造成为中国500强、行业100强;一手抓强强联合,发挥头部企业的“头雁效应”,充分利用国内国际两个市场、两种资源,通过政策、资本、市场等多重手段,加强产业链上下游、左右岸

资源整合共享,带动“专精特新”企业“入链”发展,系统整合关键领域、各个环节,推动产业链建“圈”强“链”。

机器人产业有着非常长的产业链条,以重大项目招引建设来补链延链是关键。以振康机械等企业为龙头,正余镇集聚招引了喆丰机器人关键零部件、鸿歆盛制动系统等项目,共同构建机器人全产业链发展模式。产业链招商大有可为,重中之重要围绕产业纵向成链、横向成群进行系统性谋划、策划式招引。由此而言,在对产业形势系统性、专业性、前瞻性研判的基础上,根据机器人产业链图谱、技术路径图谱、区域分布图谱,瞄准重点领域,加快梳理关键技术、关键材料、关键零部件等方面的“缺”“弱”环节,全力突破一批“顶天立地”的重大项目,集聚一批“铺天盖地”的“专精特新”企业,引进一批前沿技术、高端人才,持续推动全产业链提升。

让机器人产业茁壮成长,厚植发展土壤非常重要。只有土壤肥沃了,才会有更多种子发芽、更多幼苗破土。需要我们在出台政策文件、组建产业链联盟等方面下足功夫,继续秉持“一企一策”“一企一策”,在金融服务、平台赋能、人才招引、功能配套等方面持续发力,以链式效应夯实机器人高质量发展根基。



## 画中有话

### “育婴正规军”破局

南通职业大学通过现代学徒制培养“育婴正规军”,开设的婴托专业受到青睐,连续三年的年招生逾300人,为实现幼有所育提供了人才支持。 高金梅画

### 兜底政策落地还需下真功夫

□孙维国

近日,市民政局、市委农办、市财政局、市乡村振兴局四部门联合印发《关于明确全市社会救助兜底保障扩围增效有关事项的通知》(简称“《通知》”),进一步放宽认定低保对象在收入、财产等认定方面的准入条件。(9月25日《江海晚报》)

社会救助作为社会保障体系的重要组成部分,扮演着兜底保障的重要角色。由于各地区、各群体之间的差异性,以及生活成本的不断上升,一些特殊困难家庭在申请低保时面临较高的准入门槛,导致他们无法享受到应有的救助。因此,政策制定者有必要对社会救助的兜底保障进行进一步的调整和优化。

社会救助兜底保障扩围增效具有重要意义。政策的调整将使更多真正需要帮助的家庭获得救助,保障了特殊困难家庭的基本生活。《通知》中提到的扶持就业创业等政策,有助于农村地区的经济发展,促进农村产业升级和农民增收,从而有助于缩小贫富差距,使更多人能够分享社会发展的成果,推动社会公平和谐。

我们也需认识到,政策的制定和实施只是解决问题的第一步,还需要更多的努力和配套措施来确保政策的顺利执

行,取得可持续效果。政策的实施过程中,要不断监测和评估其效果,及时发现并纠正问题。只有通过科学的数据分析和监督机制,才能保证政策的有效性和公平性。还要加强宣传和教育工作,特别是对于那些符合条件但尚未申请救助的家庭,通过广泛的宣传和教

育,让他们了解到政府的扶贫政策以及如何申请救助,这将有助于政策的更广泛落地。政策的实施需要足够的财政支持,只有确保有足够的资金投入,才能保证政策的有效执行。因此,政府需要确保社会救助经费充足,增加对弱势群体的投入。此外,要建立健全的社会救助体系,社会救助不仅仅是一次性救济,更应是一个长期的兜底保障体系。政府需要不断完善社会救助的政策体系,建立健全的制度和机制,确保社会救助的可持续性。

这一政策的发布是一项积极举措,有助于改善特殊困难家庭的生活状况,促进社会公平和稳定。当然,政策的实施需要相关部门共同努力,以及社会各界的积极参与,才能够取得最终成功。期待这一政策的实施能够为更多需要帮助的家庭带来温暖 and 希望,让每一个符合低保救助的对象都能应保尽保。

# 以丰收节为媒,促乡村振兴节节高

□政青

激发广大农民奋斗新时代的热情,凝聚促进乡村振兴的强大精神动力。

更好地办好丰收节,要让农民当主角,从农民的需求和感受出发,让他们在庆祝丰收、享受丰收的节日里,尽享五谷丰登和国泰民安的幸福美好。丰收节是节日搭台,多方唱戏,参与者除了农民,还应有城市居民。各镇、村应结合当地自然风光、民俗文化、美食特产等,开展形式多样的文旅活动,如丰收大集、农旅观光、非遗展演等,不仅传递节日的喜悦,也能唤起我们共同的乡愁记忆和对土地的赤子情怀,更能让乡亲们得到实实在在的收益,进而为农业农村发展注入新动力。

市委十三届六次全会提出,要实施“百千工程”,加快建设农业强市。奋力谱写“强富美高”新南通现代化建设新篇章,最艰巨的任务在农村。全社会只有形成合力,才能为农业农村发展注入

更多“活水”动力。各级党委政府要紧紧锚定加快建设农业强市的目标,扎实做好新时代新征程“三农”工作,坚持把增加农民收入作为“三农”工作的中心任务,种好“摇钱树”、用好“金疙瘩”,千方百计拓宽农民增收致富渠道,让农民群体腰包越来越鼓、生活越来越美好。同时,以庆丰收活动为契机,引导社会各界发挥优势,关心关爱农业、农村、农民,积极投身乡村振兴工作,在全社会进一步树立重农爱农、干事创业的积极氛围,让农民丰收节成为全民喜庆丰收的共同节日和推进城乡融合发展的有力桥梁。

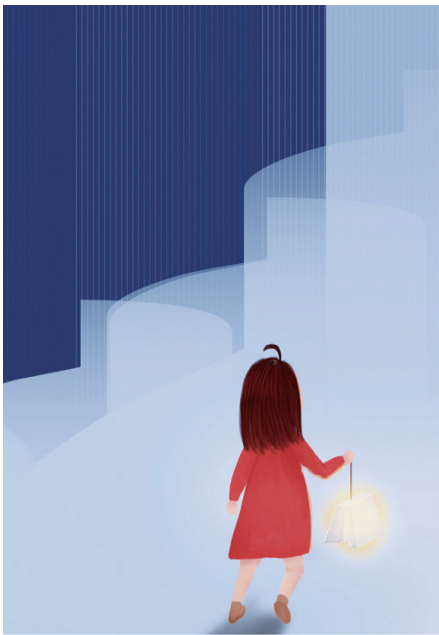
春种一粒粟,秋收万颗子。幸福都是奋斗出来的,丰收同样是汗水浇灌出来的。我们要品读秋天的味道,更要品读“农民丰收节”的味道。把推动农民群众物质和精神上的丰收转化为工作动力,笃行不怠抓实干,待到来年秋分时,一起享受物产与工作的双丰收。

## 手拉手关爱未成年人 心连心呵护祖国花朵

### 关爱未成年人 共创美好未来

中共南通市委宣传部 南通市文明办 宣

设计:张源



I南通